

In GroupWise gibt es zwei Möglichkeiten Einstellungen vorzunehmen, *global* oder am *aktuellen Objekt*.

### Globale Einstellungen

Die *globalen Einstellungen* findet man unter **WERKZEUGE > OPTIONEN**.

#### *Umgebung:*

---

Hier können Einstellungen, die das Aussehen ihres GroupWise betreffen, vorgenommen werden, z.B. **SPRACHE, FARBSHEMA, SIGNATUR** oder den Zeitraum für die **PAPIERKORB-LEERUNG**.



#### *Senden:*

---

Gibt Ihnen die Möglichkeit **E-MAIL, TERMIN, JOB** und **NOTIZ** auf Ihre Bedürfnisse zu konfigurieren.

#### *Sicherheit:*

---

Bietet die Möglichkeiten, z.B. der **PASSWORTÄNDERUNG** und der Einstellung eines **VERTRETUNGSZUGRIFF**.

#### *Kalender:*

---

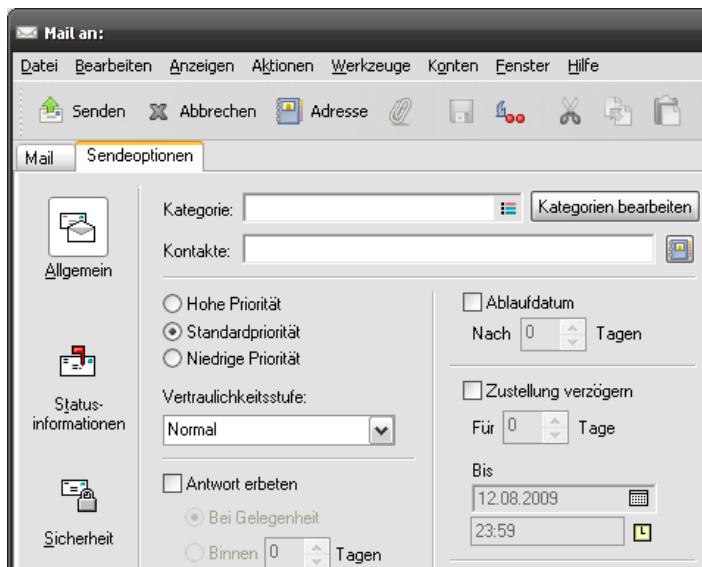
Hier können Sie den Kalender konfigurieren, z.B. den **ERSTEN WOCHENTAG** einstellen, die **ARBEITSZEIT** einstellen oder das **DATUMSFORMAT** festlegen.



## Temporäre Einstellungen

Beim *aktuellen Objekt* finden Sie die Einstellmöglichkeiten im Karteireiter **SENDEOPTION**. Dieser Karteireiter ist bei einer neuen **E-MAIL**, **TERMIN** und beim **JOB** vorhanden.

### Allgemein:



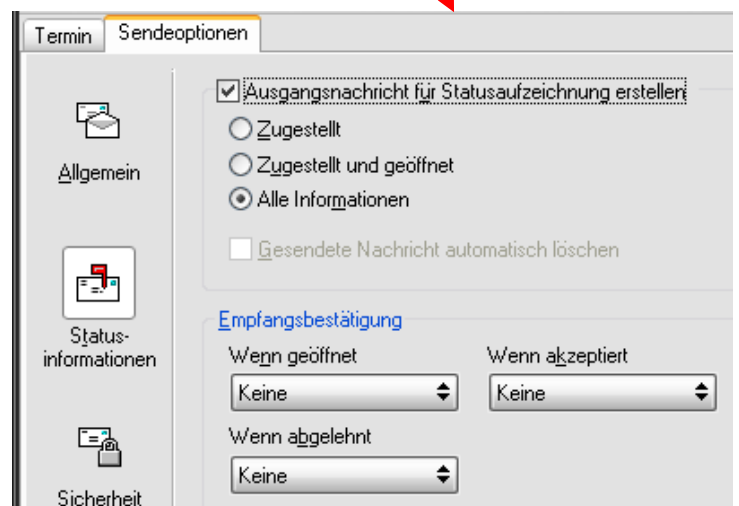
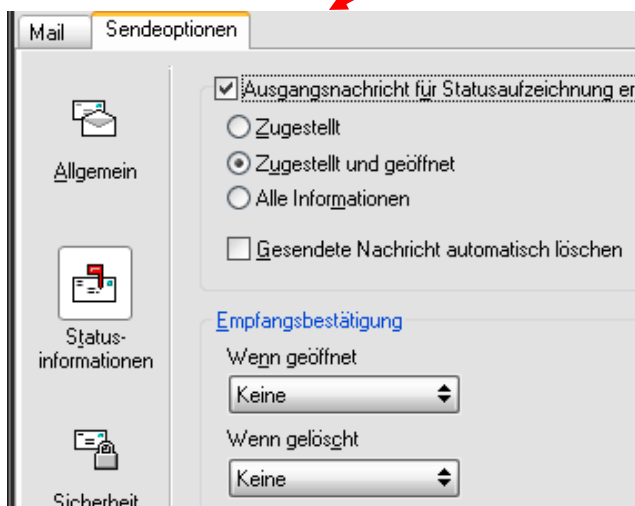
Hier können Sie z.B. ein **ABLAUFDATUM**, die **ZUSTELLUNG VERZÖGERN** oder **ANTWORT ERBENTEN** einstellen.

### Statusinformationen:

Bei den **EMPFANGSBESTÄTIGUNGEN** werden Sie informiert, wenn z.B. ein Termin von Ihnen akzeptiert oder abgelehnt wurde.

Statusinformation *bei* **E-MAIL** &

**TERMIN**





## Der WebAccess

Am GroupWise System kann man sich über zwei verschiedene Methoden anmelden,

- der Client
- der WebAccess

Wenn Sie Ihr GroupWise über eine



Icon am Desktop starten, arbeiten Sie mit dem CLIENT.



### Novell® GroupWise® 8 - 1

Benutzername:   
Passwort:   
Sprache: Deutsch

Verbindungsgeschwindigkeit  
 Hoch (Breitband)  
 Niedrig (Einwahl)

Basisschnittstelle verwenden [Mehr Informationen](#)  
 Einstellungen speichern

Einstellungen << Anmelden

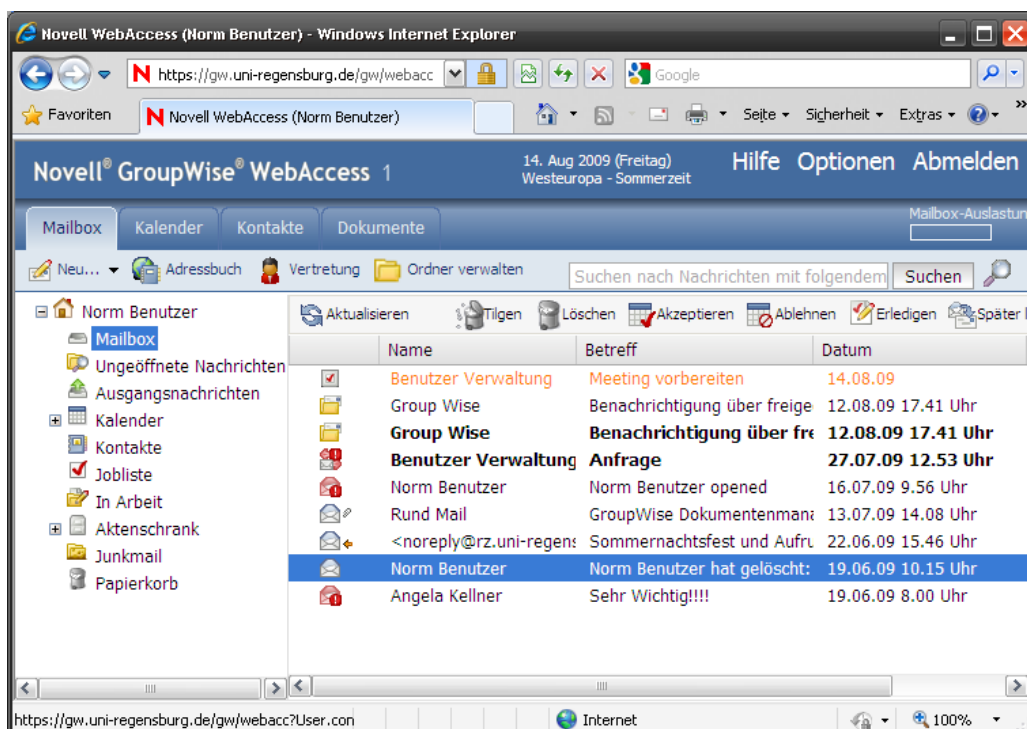
→ Hilfe © Copyright 1993-2008 Novell, Inc. Alle Rechte vorbehalten

Beim **WEBACCESS** hingegen müssen Sie sich an einem Browser (Internet Explorer, Firefox, Opera etc.) anmelden.

Beim **BENUTZERNAMEN** wird der kurze NDS-Account eingetragen z.B. vip12345. In der Zeile **PASSWORT** das zum Account gehörige NDS Passwort.

In dem Feld **VERBINDUNGSGESCHWINDIGKEIT** sind keine Einstellungen vorzunehmen.

Wenn Sie Bandbreitenprobleme haben, können Sie den WebAccess als **BASISSCHNITTSTELLE VERWENDEN**.

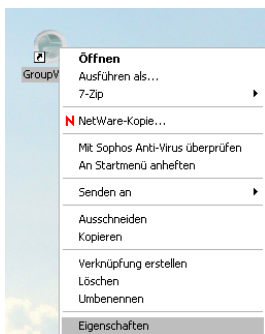




## Anmelden

Normal ist GroupWise so voreingestellt, dass der RZ-Account der am Rechner angemeldet wurde auch für den Start des GroupWise Programms verwendet wird.

Es kann vorkommen das sich der am Rechner angemeldete Account vom GroupWise Nutzer unterscheiden muss, wenn man z.B. eine Support E-Mail-Adresse verwendet.

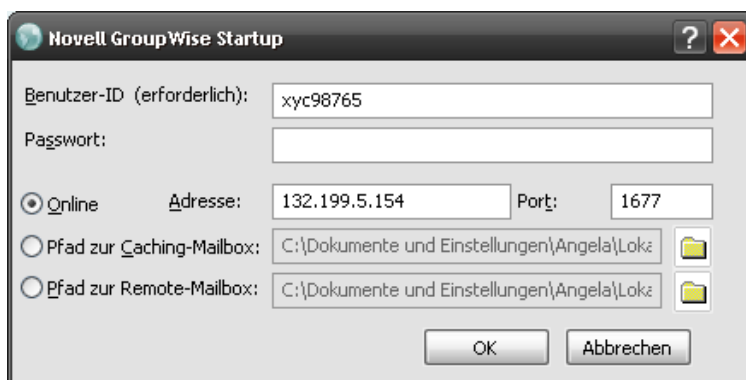
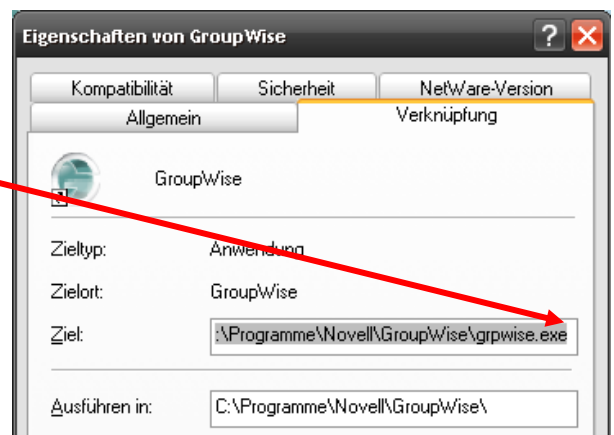


Klicken Sie mit der rechten Maustaste auf z.B. ein **GROUPWISE ICON AM DESKTOP**.

Wählen Sie **EIGENSCHAFTEN** aus.

Klicken Sie in der Zeile "ZIEL", hinter grpwise.exe. Dort fügen Sie /@u-?ein.

Vergessen Sie allerdings nicht zwischen grpwise.exe und /@u-? ein Leerzeichen einzufügen.



Wenn Sie dann auf dem modifizierte GroupWise Icon einen Doppelklick ausführen, erscheint ein anderes Anmeldefenster. In der Zeile **BENUTZER-ID** können Sie jetzt den gewünschten RZ-Account eingeben.

