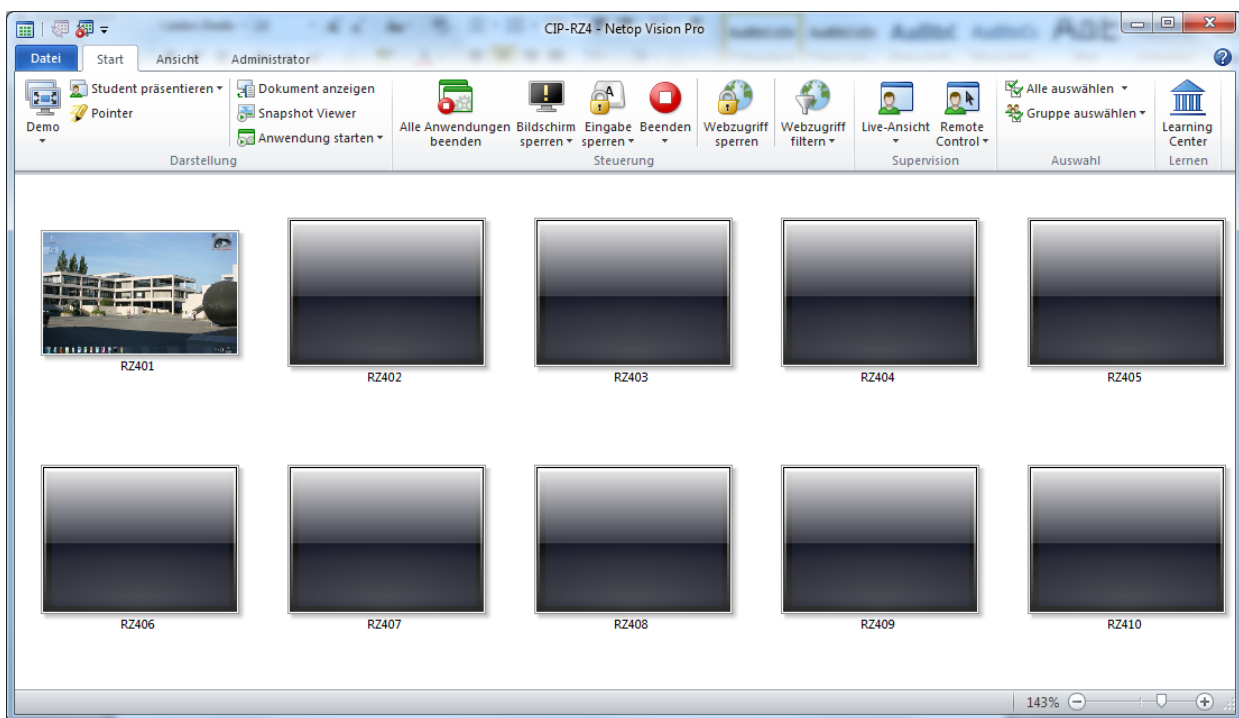


Bedienungsanleitung für die Klassenraumsoftware Netop Vision Pro

Für das Programm muss die Software sowohl auf dem „Lehrerrechner“ (dies ist der Rechner mit Endziffern 00) als auch auf jedem einzelnen Studentenrechner, der ferngesteuert werden soll, über die Verknüpfungen „Vision Lehrer“ bzw. „Vision Student“ auf dem Desktop manuell gestartet werden. Die „Lehrer-Software“, d.h. das Fernsteuerprogramm kann aus Datenschutzgründen nur von Bediensteten der Universität, sowie von speziell zur Nutzung dieser Software zusätzlich berechtigten Personen gestartet werden, für alle anderen Personen ist sie über ein Passwort geschützt. Beim Start des Programms auf jedem Studentenrechner wird darüber hinaus ein deutlicher Hinweis eingeblendet, dass der betreffende Rechner überwacht wird.

Das Vision-Pro Fenster auf dem Lehrerrechner:



Das Programm ist weitgehend selbsterklärend und kann alternativ über ein Symbol im Infobereich der Taskleiste (Bild rechts) gesteuert werden. Beim Zeigen auf ein Symbol in der Menüleiste wird die zugehörige Funktion erklärt.

Die wichtigsten Funktionen in Kürze:

- **Demo** - Lehrer-Bildschirm auf alle Studentenrechner übertragen
- **Student präsentieren** Studenten-Bildschirm auf allen Rechner übertragen
- **Bildschirm sperren** - Bildschirm auf markierten Rechnern sperren
- **Eingabe sperren** - Eingabe auf markierten Rechnern sperren
- **Beenden** – Aktionen beenden
- **Webzugriff sperren** - Kein Internetzugriff
- **Live-Ansicht** - Studentenbildschirm auf Lehrer-Rechner zeigen
- **Remote Control** – Studentenrechner fernbedienen

