

Die Studiendekanin:  
Studentische Hilfskraft:

Prof. Dr. Ursula Regener  
Daniel Huber

# Lehrbericht für das Studienjahr 2014/15



**Universität Regensburg**  
FAKULTÄT FÜR SPRACH-, LITERATUR-  
UND KULTURWISSENSCHAFTEN

## Inhaltsverzeichnis

|   |     |
|---|-----|
| I. ALLGEMEINE ANGABEN ZUR LEHRE AN DER FAKULTÄT FÜR SPACH-,<br>LITERATUR- UND KULTURWISSENSCHAFTEN.....                 | 3   |
| II. ZUR BERATUNG UND BETREUUNG DER STUDIERENDEN AN DER<br>FAKULTÄT FÜR SPRACH-, LITERATUR- UND KULTURWISSENSCHAFTEN..   | 6   |
| III. ALLGEMEINE ZAHLEN DER FAKULTÄT FÜR SLK .....   | 8   |
| 3.1 Studentenbestand der Fakultät für SLK im WS 14/15 .....   | 8   |
| 3.1.1 Anzahl der Studierenden an der Fakultät für SLK im WS 14/15 (Kopfzahlen).....                                     | 8   |
| 3.1.2 Verteilung der Studierenden nach Fachsemestern im WS 14/15.....   | 9   |
| 3.1.3 Verteilung Männlich-Weiblich WS 14/15 .....   | 9   |
| 3.1.4 Anzahl ausländischer Studierender im WS 14/15 an der Fakultät für SLK.....  | 10  |
| 3.1.5 Verhältnis Inländer/Ausländer im WS 14/15 an der Fakultät für SLK .....   | 10  |
| 3.1.6 Entwicklung der Studierendenzahlen an der Fakultät für SLK vom WS 04/05 bis zum WS 14/15<br>(„Kopfzahlen“) .....  | 11  |
| 3.2 Verteilung der Studierenden auf die Fakultäten WS 14/15 .....   | 13  |
| 3.2.1 Prozentuale Verteilung der Studierenden auf die Fakultäten im WS 14/15 (Kopfzahlen) .....                         | 13  |
| 3.2.2 Verteilung der Studierenden auf die Fakultäten im WS 14/15 (Kopf- und Fallzahlen) .....                           | 14  |
| 3.2.3 Studierende je Professor (C3 + C4 / W3 + W2) im WS 14/15.....   | 14  |
| 3.2.4 Studierende je wissenschaftlicher Dienst (C2+C1, A12-A16, TV-L 13, BAT IIa-I, A13 / A14 a.Z.)<br>im WS 14/15..... | 16  |
| IV. KURSEVALUATION IM WS 13/14 AN DER FAKULTÄT FÜR SPRACH-,<br>LITERATUR-,<br>UND KULTUR-WISSENSCHAFTEN .....           | 17  |
| 4.1 Allgemeines .....   | 17  |
| 4.2 Fragebögen .....  | 18  |
| 4.3 Ergebnisse der Auswahlfragen .....  | 19  |
| 4.3.1 Auswertung Vorlesungen.....   | 19  |
| 4.3.2 Mittelwertvergleich Vorlesungen .....   | 23  |
| 4.3.3 Auswertung Seminare .....   | 24  |
| 4.3.4 Mittelwertvergleich Seminare.....   | 29  |
| 4.3.5 Auswertung Sprachkurse.....   | 30  |
| 4.3.6 Mittelwertvergleich Sprachkurse .....   | 33  |
| 4.4 Deskriptive Daten insgesamt.....  | 34  |
| 4.4.1 Fachsemesterzahl .....  | 344 |
| 4.4.2 Studiengangverteilung .....   | 35  |
| V. SCHLUSSBEMERKUNG .....   | 355 |

# I. ALLGEMEINE ANGABEN ZUR LEHRE AN DER FAKULTÄT FÜR SPACH-, LITERATUR- UND KULTURWISSENSCHAFTEN<sup>1</sup>

Die Fakultät für Sprach-, Literatur- und Kulturwissenschaften ist mit 9031 Studienfällen (davon Hauptfach 7781) im Wintersemester 2014/2015 die größte der Universität Regensburg. Sie beherbergt eine beträchtliche Anzahl an Fächern, die alle durch die Aspekte ‚Sprache‘, ‚Literatur‘ und ‚Kultur‘ miteinander verbunden sind. Der Schwerpunkt liegt dabei auf den Sprachen und Kulturen Europas. Die Lehre in der Fakultät für SLK war und ist charakterisiert durch das Nebeneinander von Lehramtsstudiengängen und akademischen Studiengängen.

In den meisten Fächern und Instituten der Fakultät stellen die Studierenden, die ein Staatsexamen für das Lehramt anstreben, die Mehrzahl der Studienfälle. Das Lehramtsstudium ist durch die vom Kultusministerium erlassene Lehramtsprüfungsordnung (LPO) in einen festen Rahmen eingebunden, an dem sich das Lehrangebot inhaltlich und strukturell ausrichtet. Für Studierende, die sich im Studienjahr 2008/09 im dritten oder einem höheren Fachsemester befanden, ist die dabei gültige Grundlage die Lehramtsprüfungsordnung I (LPO I) in der Fassung vom 7. November 2002. Für Studierende, die ihr Studium im WS 2008/09 oder später aufnahmen, gelten dagegen die LPO I in der Fassung vom 13.3.2008 bzw. die im Jahre 2008 an der Universität Regensburg beschlossenen „renovierten“ Studienordnungen, die in einigen Fächern erhebliche Veränderungen mit sich gebracht haben. Das Lehramtsstudium wird in dieser Form auf der Basis eines vorgegebenen Kerncurriculums in modularisierter Form durchgeführt und 40 Prozent der Gesamtnote des Staatsexamens werden aus modularisierten Studienleistungen übernommen.

Auch die akademischen Studiengänge sind weiter reformiert worden. Nachdem die BA-Studiengänge der Fakultät bereits 2003 akkreditiert wurden, wurden sie in diesem Studienjahr erfolgreich reakkreditiert. Die Master-Studiengänge waren ebenfalls Gegenstand der Akkreditierung.

Seit 2002 ist die Fakultät an dem im Rahmen des Elitenetzwerkes Bayern angebotenen Studiengang ‚Osteuropastudien‘ beteiligt. 2014 wurde der Fakultät zudem die ‚Forschungsstelle Kultur- und Kollektivwissenschaft‘ zugeordnet.

Die Fakultät für SLK umfasst acht Institute und Einrichtungen:

- Institut für Anglistik und Amerikanistik
- Institut für Germanistik
- Institut für Information und Medien, Sprache und Kultur (IMSK)
- Institut für Klassische Philologie
- Institut für Romanistik
- Institut für Slavistik
- Bohemicum Regensburg-Passau
- Forschungsstelle Kultur- und Kollektivwissenschaft

---

<sup>1</sup> Im Folgenden: SLK

Als Haupt- oder als Nebenfächer können an der Fakultät für SLK zurzeit folgende Fächer gewählt werden:

### **Abschluss Bachelor**

Allgemeine und Vergleichende Sprachwissenschaft  
Amerikanistik (American Studies)  
Anglistik (British Studies)  
Deutsche Philologie  
Deutsch-Französische Studien  
Deutsch-Italienische Studien  
Deutsch-Polnische Studien  
Deutsch-Spanische Studien  
Deutsch-Tschechische Studien  
Englische Sprachwissenschaft  
Französische Philologie  
Frei Kombinierbares Nebenfach  
Griechische Philologie  
Informationswissenschaft  
Italienische Philologie  
Klassikstudien  
Lateinische Philologie  
Medieninformatik  
Medienwissenschaft  
Polnische Philologie  
Russische (Ostslavische) Philologie  
Spanische Philologie  
Südslavische (Kroatische/Serbische) Philologie  
Tschechische Philologie  
Vergleichende Kulturwissenschaft

### **Abschluss Master**

Allgemeine und Vergleichende Literaturwissenschaft  
Allgemeine und Vergleichende Medienwissenschaft  
Allgemeine und Vergleichende Sprachwissenschaft  
Amerikanistik (American Studies)  
Britische Literatur- und Kulturwissenschaft (British Studies)  
Englische Linguistik (English Linguistics)  
Europäisch-Amerikanische Studien (European American Studies)  
Germanistik  
Griechische Philologie  
Informationswissenschaft  
Interkulturelle Europa-Studien  
Lateinische Literaturwissenschaft  
Medieninformatik  
Osteuropastudien (Elitenetzwerk Bayern)  
Ost-West-Studien  
Romanische Philologie  
Romanische Philologie Lehramt International (LINT)

Slavistik  
Speech Communication and Rhetoric  
Vergleichende Kulturwissenschaft

**Abschluss Staatsexamen Lehramt**

Deutsch  
Englisch  
Französisch  
Griechisch  
Italienisch  
Latein  
Russisch  
Spanisch  
Tschechisch (Erweiterungsfach)

## II. ZUR BERATUNG UND BETREUUNG DER STUDIERENDEN AN DER FAKULTÄT FÜR SLK

### I) vor Studienbeginn

Alle Institute bieten zweimal im Jahr für interessierte Schüler und Schülerinnen der gymnasialen Oberstufe ein ca. einwöchiges Schnupperstudium an.

### II) zu Studienbeginn

Alle Institute bieten vor Aufnahme des Semesterbetriebs Einführungsveranstaltungen an, in denen die Studienanfänger die wichtigsten Informationen zum Studienbetrieb erhalten. Je nach Fach werden gesonderte Informationsveranstaltungen für die einzelnen Studiengänge und -abschnitte in den Lehramts, Bachelor- und Master-Angeboten angesetzt.

### III) während des Studiums

Die Kernelemente des allgemeinen Betreuungs- und Beratungsangebotes sind nach wie vor die Sprechstunden. Alle Lehrenden bieten während der Vorlesungszeit regelmäßig Sprechstunden im Umfang von üblicherweise zwei Stunden pro Woche an. In der vorlesungsfreien Zeit finden die Sprechstunden in nicht so dichter, aber doch regelmäßiger Folge statt. Ebenso wird inzwischen ein großer Teil an Beratungsanliegen der Studierenden auf dem elektronischen Wege in Form von E-Mails erledigt. Alle Institute bieten für zentrale einführende Lehrveranstaltungen des Grundstudiums begleitende Tutorien zur Vertiefung des Stoffs an. Außerdem werden die Coaching-Möglichkeiten der das Lehrveranstaltungsangebot begleitenden Internetplattform vermehrt genutzt.

In allen Instituten gibt es zudem spezielle Fachberater, sowohl für die einzelnen Fächer als auch für die Teilgebiete. In der Germanistik ist für Hauptfachstudierende ein Orientierungsgespräch mit studienberatendem Charakter ein obligatorischer Bestandteil der modularisierten Zwischenprüfung.

An allen Instituten wurden durch das QUIRL-Programm (Fördermittel des Bundes und der Länder) und über Studienbeiträge finanzierte Studiengangskoordinator(inn)enstellen eingerichtet, die für Studierende zentrale Anlaufstellen in organisatorischen Fragen darstellen; diese Serviceleistung hat sich mittlerweile bestens bewährt. Im Institut für Romanistik betreuen spezielle Mitarbeiter die ausländischen Erasmus-Studenten. Für die Studierenden der internationalen Studiengänge gibt es mehrmals pro Semester Treffen mit den betreuenden Dozenten. Außerdem sind mit Fördergeldern des DAAD studentische Mentorats eingerichtet worden. Für die internationalen Studiengänge gibt es vielfach systematische internationale Tandemangebote. Für Studierende in Bachelor-Studiengängen, die einen biografischen Bezug zu einem anderen Land haben, wird seit dem im WS 2009/10 am Institut für Slavistik ein Secondos-Programm angeboten, das den Studierenden ein Auslandsstudium und einen parallelen Abschluss an einer Universität im Land ihrer Herkunft ermöglicht. Die meisten Institute bieten ferner durch Tutorien oder spezielle Angebote gezielte Hilfestellung bei technischen Fragen wie der Abfassung schriftlicher Arbeiten an, der Literaturrecherche etc.

#### **IV) gegen Ende des Studiums**

Die internationalen Studiengänge der Romanistik bieten über einen studentischen Verein eine Beratung hinsichtlich der künftigen Berufsplanung an. Das Career-Center bietet regelmäßig Informationsveranstaltungen zum Berufseinstieg sowie einen Bewerbungsmappencheck an.

#### **V) Informationsmedien**

In diesem Zusammenhang kommt den Internetseiten der Institute eine große Bedeutung zu, die für Studierende und Studieninteressenten gewöhnlich die erste und zentrale Anlaufstelle für Informationen zu Studienstrukturen und zum Lehrangebot darstellen. Sie werden regelmäßig ergänzt und überarbeitet. Dort finden sich grundsätzliche Informationen zum Personalbestand und Lehrangebot und zu Studienordnungen wie auch Mitteilungen der Lehrstühle, Job- und Praktikumsvermittlung, etc.

Eine zentrale Rolle spielen hier die kommentierten Vorlesungsverzeichnisse. Diese werden den Studierenden am Ende einer Vorlesungszeit für das jeweils kommende Semester elektronisch (HIS LSF) zugänglich gemacht. Sie enthalten nicht nur Informationen über Anforderungsprofile und Lernziele der einzelnen Lehrveranstaltungen sowie Literaturhinweise für die vorbereitende Lektüre, sondern in der Regel auch allgemeine Informationen zu den Studiengängen, z.T. in Form von ‚frequently asked questions‘ (FAQs).

### III. ALLGEMEINE ZAHLEN DER FAKULTÄT FÜR SLK

#### 3.1 Studentenbestand der Fakultät für SLK im WS 14/15

##### 3.1.1 Anzahl der Studierenden (Hauptfach) an der Fakultät für SLK im WS14/15 (Kopfzahlen)<sup>2</sup>

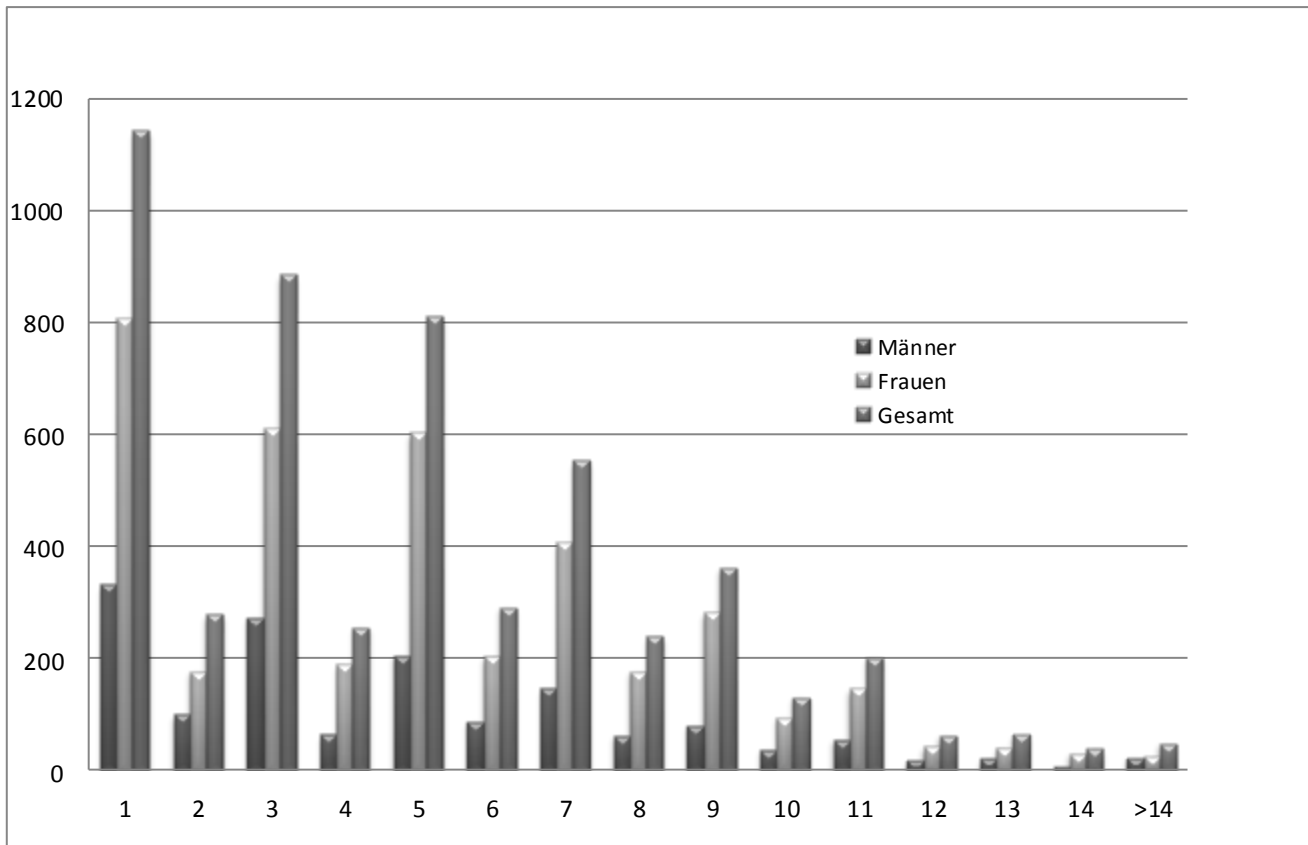
| <b>Fachsemester - Inländer und Ausländer</b> |               |      |     |     |     |     |     |     |     |     |     |     |    |    |    |     |
|--|---------------|------|-----|-----|-----|-----|-----|-----|-----|-----|-----|-----|----|----|----|-----|
| <b>Geschlecht</b>                            | <b>Anzahl</b> | 1    | 2   | 3   | 4   | 5   | 6   | 7   | 8   | 9   | 10  | 11  | 12 | 13 | 14 | >14 |
| <b>Männer</b>                                | 1517          | 332  | 101 | 273 | 65  | 206 | 87  | 146 | 62  | 81  | 37  | 55  | 19 | 22 | 8  | 23  |
| <b>Frauen</b>                                | 3842          | 808  | 177 | 611 | 190 | 603 | 204 | 407 | 177 | 282 | 94  | 146 | 44 | 42 | 31 | 26  |
| <b>Gesamt</b>                                | 5359          | 1140 | 278 | 884 | 255 | 809 | 291 | 553 | 239 | 363 | 131 | 201 | 63 | 64 | 39 | 49  |

Die Gesamtanzahl der Studierenden ist von 5.286 im SS 2014 auf 5359 im WS 14/15 leicht gestiegen.

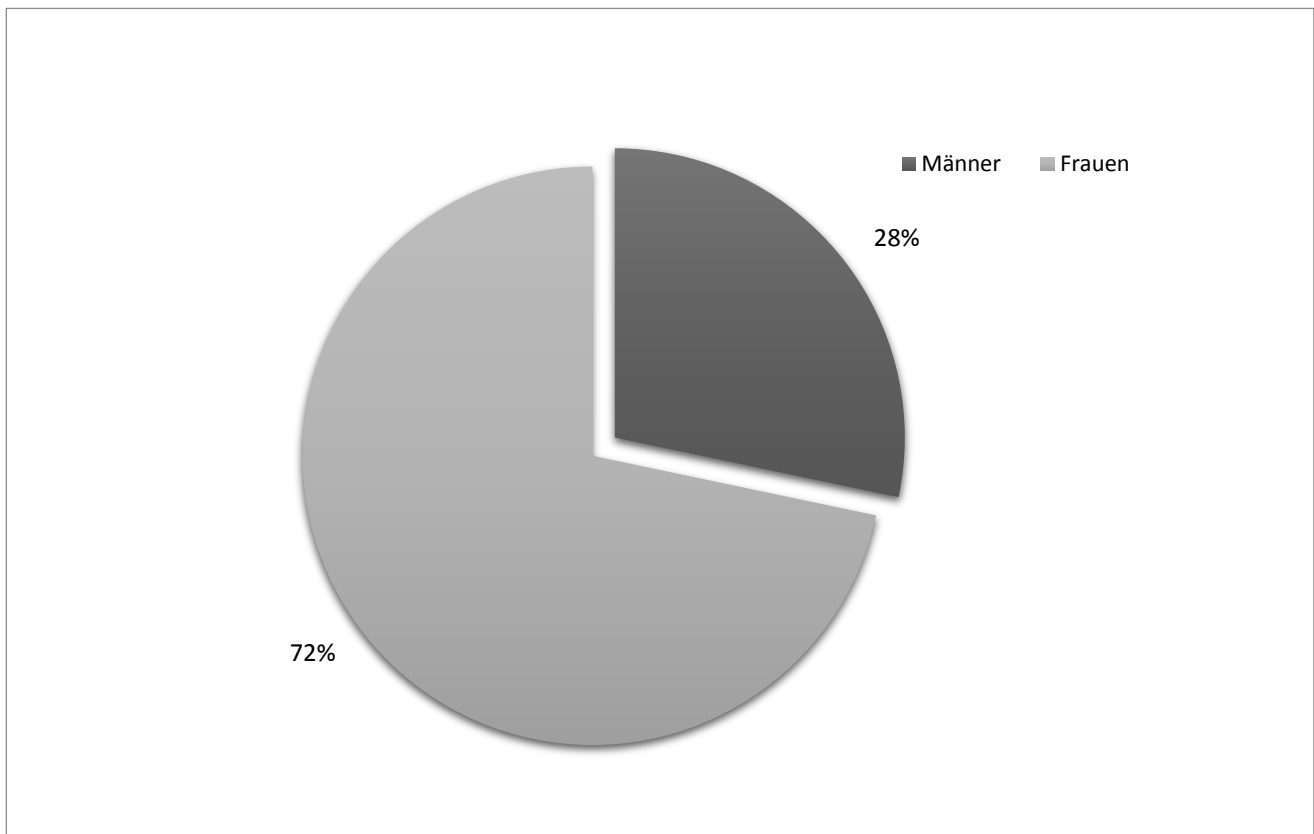
<sup>2</sup> Sämtliche statistischen Zahlen (soweit nicht anders angegeben) stammen von der Verwaltungswebpage der Universität Regensburg. <http://www.verwaltung.uni-regensburg.de/StuDat.htm> zuletzt aufgerufen am 10.06.15.



### 3.1.2 Verteilung der Studierenden nach Fachsemestern im WS 14/15



### 3.1.3 Verteilung Männlich-Weiblich WS 14/15

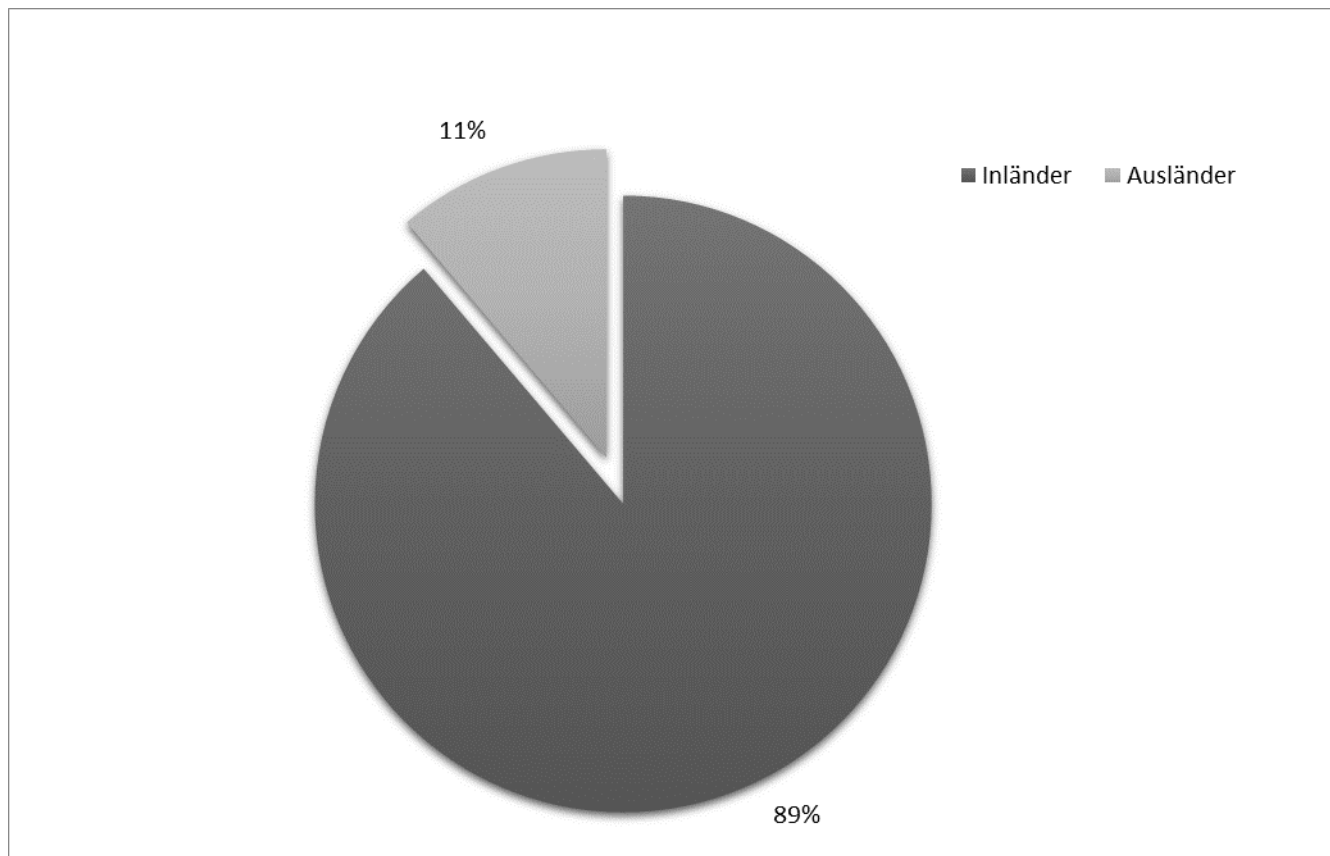


Die Verteilung zwischen Männern und Frauen blieb im Vergleich zum vorherigen Erhebungszeitraum konstant (2014: 72:28).

### 3.1.4 Anzahl ausländischer Studierender im WS 14/15 an der Fakultät für SLK

| Fachsemester - Ausländische Studierende |        |     |    |    |    |     |    |    |    |    |    |    |    |    |    |     |
|---|--------|-----|----|----|----|-----|----|----|----|----|----|----|----|----|----|-----|
| Geschlecht                              | Anzahl | 1   | 2  | 3  | 4  | 5   | 6  | 7  | 8  | 9  | 10 | 11 | 12 | 13 | 14 | >14 |
| <b>Männer</b>                           | 142    | 34  | 16 | 27 | 6  | 35  | 11 | 7  | 2  | 2  | 0  | 0  | 0  | 0  | 0  | 2   |
| <b>Frauen</b>                           | 458    | 122 | 35 | 71 | 14 | 164 | 10 | 17 | 10 | 8  | 1  | 0  | 1  | 2  | 1  | 2   |
| <b>Gesamt</b>                           | 600    | 156 | 51 | 98 | 20 | 199 | 21 | 24 | 12 | 10 | 1  | 0  | 1  | 2  | 1  | 4   |

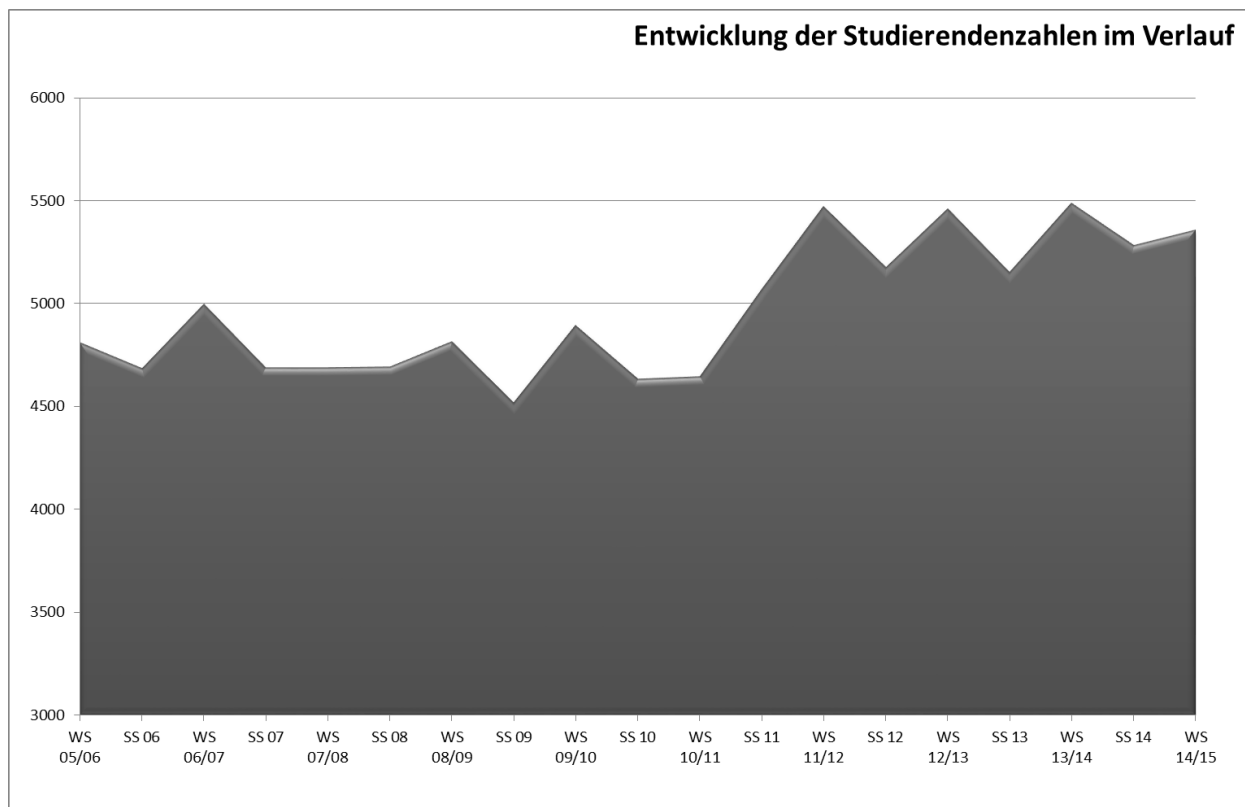
### 3.1.5 Verhältnis Inländer/Ausländer im WS 14/15 an der Fakultät für SLK

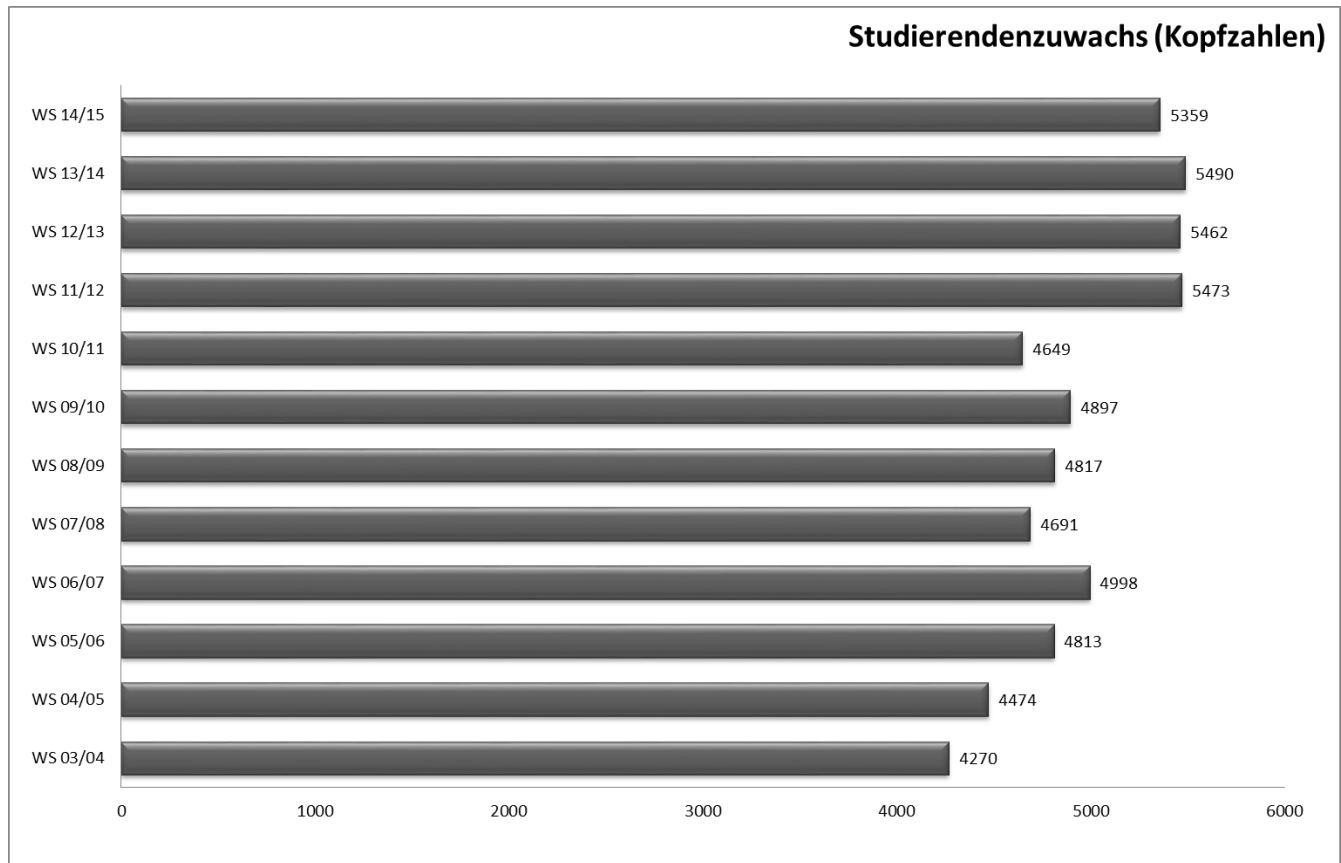


Im WS 14/15 blieb das Verhältnis zwischen inländischen und ausländischen Studierenden im Vergleich zum Vorjahr unverändert (2014: 89:11).

### 3.1.6 Entwicklung der Studierendenzahlen an der Fakultät für SLK vom WS 05/06 bis zum WS 14/15 („Kopfzahlen“)

| Anzahl Studierende |       |          |       |          |       |          |       |          |       |
|--------------------|-------|----------|-------|----------|-------|----------|-------|----------|-------|
| WS 05/06           | SS 06 | WS 06/07 | SS 07 | WS 07/08 | SS 08 | WS 08/09 | SS 09 | WS 09/10 | SS 10 |
| 4813               | 4686  | 4998     | 4692  | 4691     | 4694  | 4817     | 4521  | 4897     | 4637  |
| WS 10/11           | SS 11 | WS 11/12 | SS 12 | WS 12/13 | SS 13 | WS 13/14 | SS 14 | WS 14/15 |       |
| 4649               | 5069  | 5473     | 5176  | 5462     | 5153  | 5490     | 5286  | 5359     |       |





Im WS 99/00 wurden Studiengebühren für Zweitstudiengänge eingeführt. Daher lässt sich ab diesem Zeitraum von tatsächlichen Studierendenzahlen ausgehen, so dass die Zunahme der Studierendenzahlen in den folgenden Jahren eine reale Zunahme anzeigt. Vom WS 03/04 bis zum WS 06/07 nahmen die Studierendenzahlen stetig zu. Im SS 07 wurden im Freistaat Bayern Studienbeiträge in Höhe von 500 Euro auch für das Erststudium eingeführt. Die Auswirkungen zeigen sich in einem Rückgang der Studierendenzahlen, wenn auch in verhältnismäßig geringem Ausmaß.

Deutlich erkennbar war und ist in der Lehre der Institute jedoch das Bemühen vieler fortgeschrittener Studierender, nun möglichst bald den Abschluss zu erreichen. Die Zahl der VerfasserInnen von Abschlussarbeiten und der AbsolventInnen ist in den letzten Jahren spürbar gestiegen und bedingte damit eine wachsende Belastung primär der ProfessorInnen.

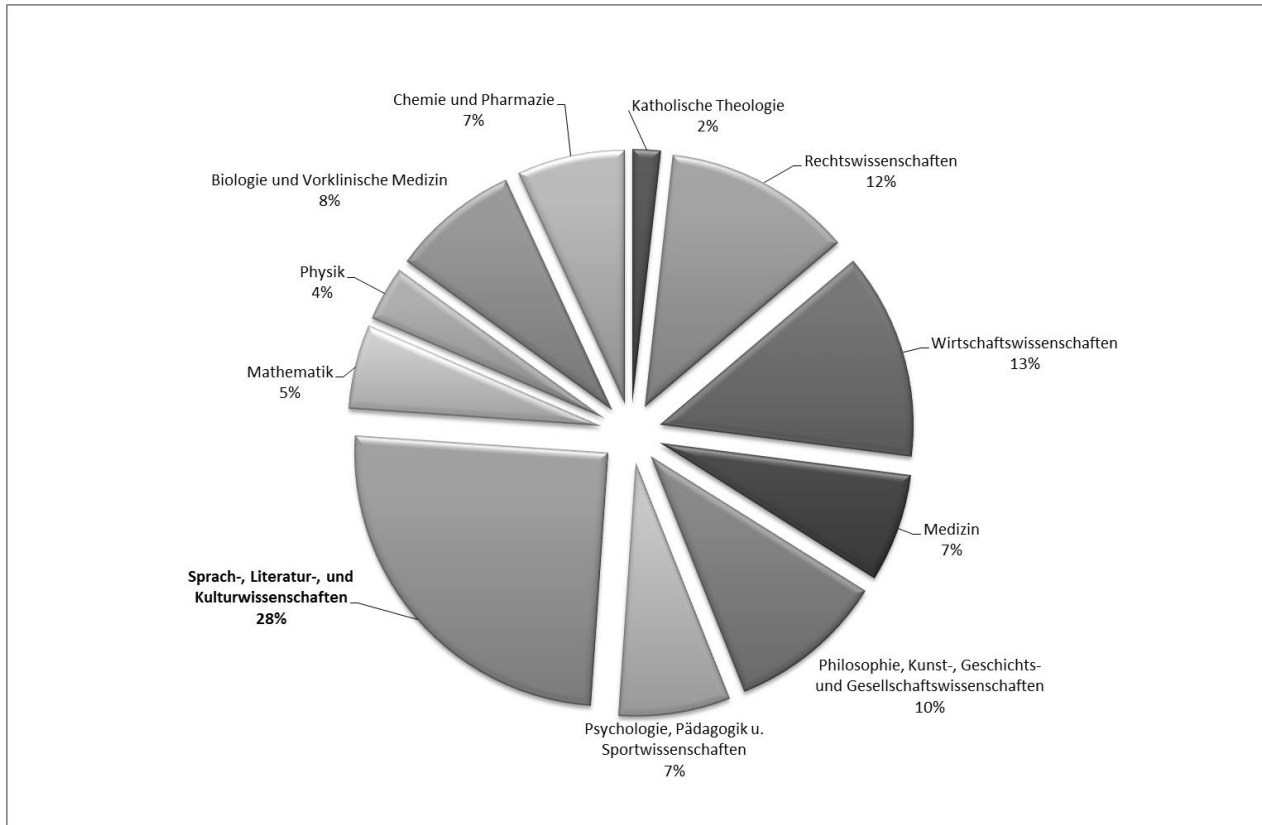
Seit dem Einschnitt im WS 07/08 lässt sich wieder eine stetige Zunahme der Studierenden beobachten. Der doppelte Abiturjahrgang und das Ende der Wehrpflicht wirkt sich auf die Studierendenzahlen im WS 11/12 stark aus, wobei schon im SS 11 ein relativ starker Zuwachs verzeichnet wurde.

Der Wegfall der Studiengebühren im WS 13/14 machte sich nicht bemerkbar.

Die Studierendenzahlen im WS 14/15 sind im Vergleich zu beiden Vorjahren erstmals wieder leicht rückläufig.

## 3.2 Verteilung der Studierenden auf die Fakultäten WS 14/15

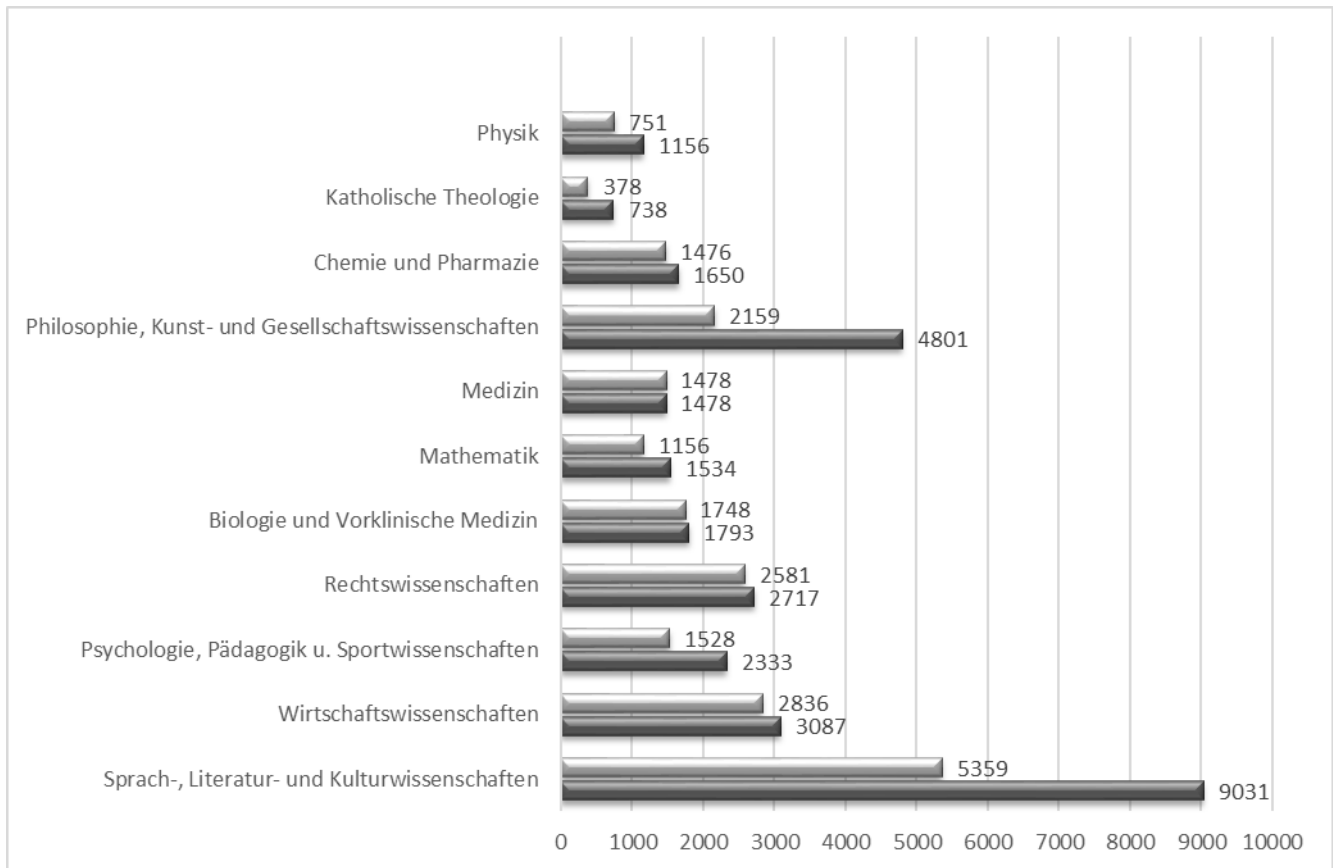
### 3.2.1 Prozentuale Verteilung der Studierenden auf die Fakultäten im WS 14/15 (Kopfzahlen)



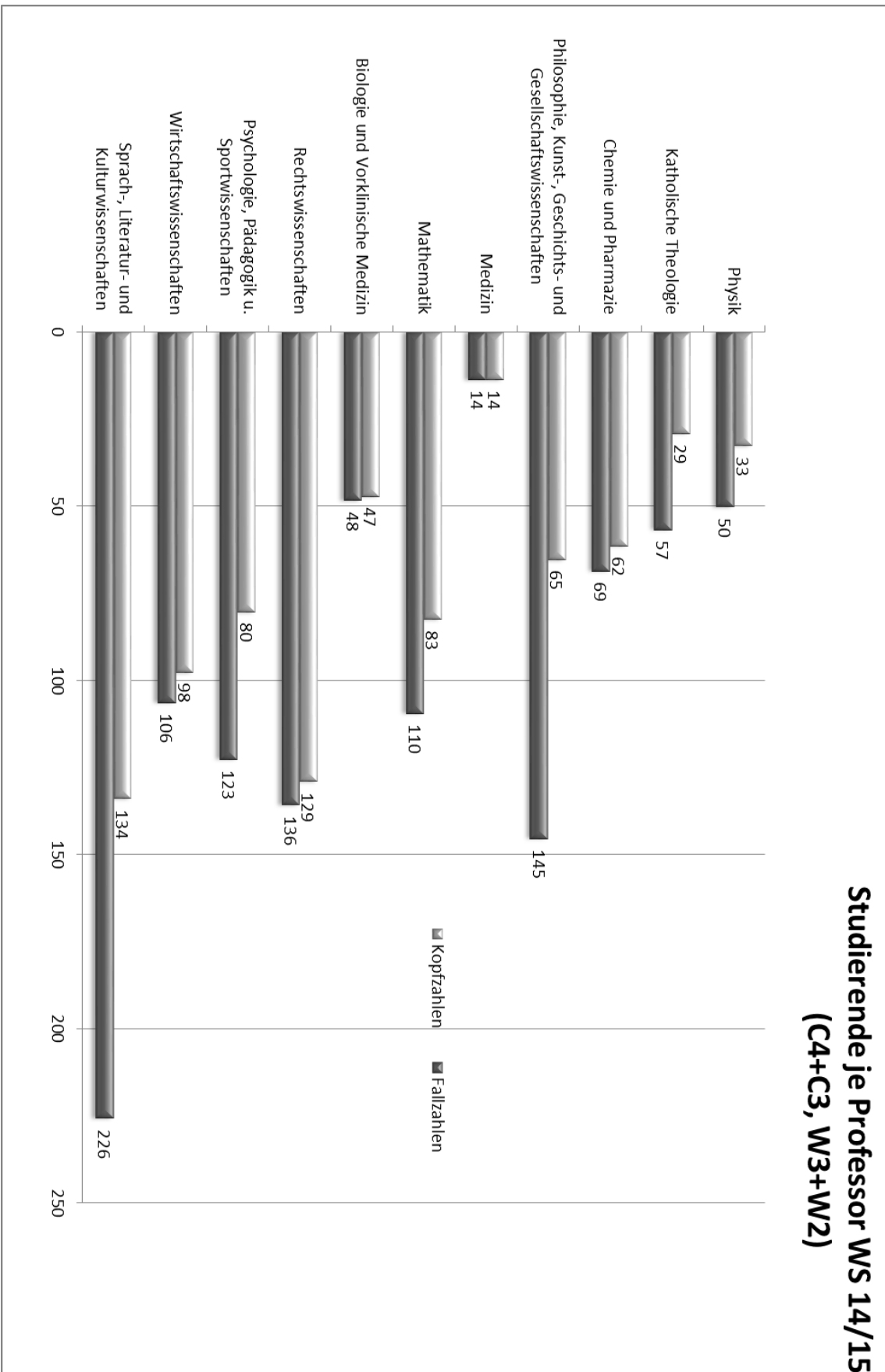
Der Anteil der Sprach- Literatur- und Kulturwissenschaften im WS 14/15 bleibt im Vergleich zum letzten Erhebungszeitraum 2014 unverändert hoch mit 28%.

### 3.2.2 Verteilung der Studierenden auf die Fakultäten im WS 14/15 (Kopf- und Fallzahlen)

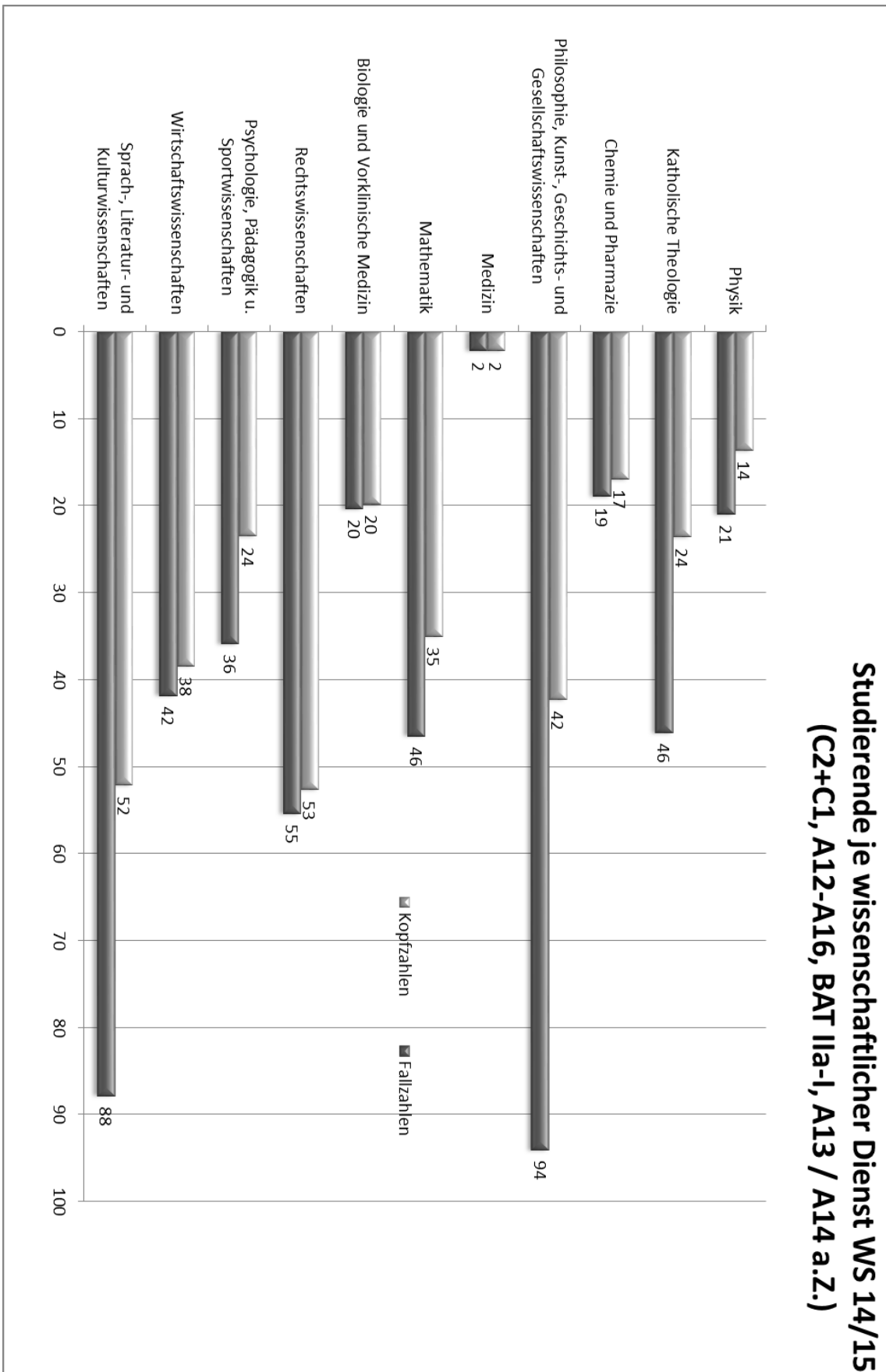
Gemäß der Statistik des Studentenbestands (siehe nächste Tabelle) nach Studienfällen (Fallzahlen) erreicht der Anteil der Fakultät für SLK (9031 von 30.318) am Studentenbestand im WS 14/15 **29,79%**. Der Anteil der Fakultät SLK am Gesamtbestand ist im Vergleich mit dem SS 14 (30,59%) um 0,8% gesunken. Im SS 05 lag der Anteil allerdings noch bei lediglich 26,48%.



### 3.2.3 Studierende je Professor (C3 + C4 / W3 + W2) im WS 14/15



### 3.2.4 Studierende je wissenschaftlicher Dienst (C2+C1, A12-A16, TV-L 13, BAT IIa-I, A13 / A14 a.Z.) im WS 14/15





## IV. KURSEVALUATION IM WS 14/15 AN DER FAKULTÄT FÜR SPRACH-, LITERATUR- UND KULTUR-WISSENSCHAFTEN

### 4.1 Allgemeines

In Anlehnung an die universitäre Evaluationsordnung wurde am 14.12.2009 durch einen Fakultätsratsbeschluss festgelegt, dass pro Studienjahr mindestens eine Veranstaltung pro Dozent an der Fakultät für Sprach-, Literatur- und Kulturwissenschaften papiergestützt evaluiert werden soll. Die Fragebögen werden dann in Zusammenarbeit mit dem Team des Qualitätsmanagements über die neue Evaluationssoftware „EvaSys“ ausgewertet. Der Beschluss umfasste folgende Punkte:

#### **Verfahren zur Umsetzung der Evaluationsordnung der Fakultät für Sprach-, Literatur- und Kulturwissenschaft ab dem WS 09/10**

- 1) Evaluiert werden soll jedes Jahr im Wintersemester eine Veranstaltung pro Dozent (Mitte bis Ende des Semesters).
- 2) Die Institute werden zu Beginn des Semesters aufgefordert, eine Liste mit den zu evaluierenden Veranstaltungen zu erstellen (Dozent, Veranstaltungstitel, Veranstaltungstyp, Ort, Zeit, Teilnehmerzahl) und dabei jeweils zwei alternative Evaluationstermine pro Veranstaltung nennen.
- 3) Aufgrund dieser Erhebung werden Evaluationsbögen in entsprechender Zahl ausgedruckt und von der Studiendekanatshilfskraft in die angegebenen Veranstaltungen gebracht und wieder mitgenommen.
- 4) Die Auswertung erfolgt zeitnah per Scanner und wird den Dozenten mitgeteilt, so dass diese die Ergebnisse im noch laufenden Semester mit ihren Veranstaltungsteilnehmern besprechen können.
- 5) Außerdem stehen die Daten dem Studiendekanat zur Erstellung des nicht personenbezogenen Lehrberichts zur Verfügung.
- 6) Sollten die Evaluationen darauf aufmerksam machen, dass die Lehrkompetenz besser sein könnte, werden in Einzelfällen von Seiten des Studiendekanats analysierende Beratungsgespräche durchgeführt. Sollte die Lehrkompetenz generell nur durchschnittlich beurteilt werden, bemüht sich die Fakultät um die Erhöhung des Angebots hochschuldidaktischer Kurse.

Im WS 09/10 wurde mit Hilfe von zwei Fragebogentypen für Vorlesung und Seminar evaluiert. Die einzelnen Fragen, die auf ältere Evaluationsentwürfe und Erfahrungswerte zurückgehen, spiegeln die Eigenheiten der beiden Lehrveranstaltungstypen; sie werden unten näher beschrieben. Größtenteils sind die Fragen auf einer Skala zwischen 1 und 5 zu beantworten, wobei die einzelnen Werte als Einschätzung zwischen "trifft zu" und "trifft nicht zu" zu interpretieren sind. Daneben erlauben offene Fragen den Studierenden, ihren Dozenten jeweils einzelfallbezogene Hinweise zu geben.

Im WS 10/11 wurde nach Rücksprache mit den Dozenten ein weiterer Fragebogen speziell für sprachpraktische Kurse entworfen, um somit dem besonderen Anforderungsprofil derartiger Kurse auch im Evaluationsprozess genauer entsprechen zu können.

In diesem Bericht soll für das WS 14/15 ein Gesamtergebnis der Fakultät für SLK im Hinblick auf diese Evaluationen dargestellt werden. Unter anderem wird somit auch den einzelnen Dozenten ein Anhaltspunkt gegeben, wie ihre Veranstaltungen im Vergleich zur gesamten Fakultät stehen.

Das neue System gibt zunächst jedem Kursleiter die Möglichkeit, seine Veranstaltungen bewerten zu lassen und bietet darüber hinaus auch allgemeine Ergebnisse auf Instituts- und Fakultätsebene, ohne zusätzliche Kosten zu verursachen. Die Grenzen des Systems liegen darin, keine relationalen Datensätze erstellen zu können. Das bedeutet, dass man nicht sagen kann, ob z.B. ein Unterschied in der Beurteilung zwischen männlichen und weiblichen Studenten bei bestimmten Fragen vorhanden ist. Andererseits wird somit aber auch die Anonymität der Teilnehmer gewahrt, da einige evaluierte

Veranstaltungen von weniger als zehn Personen besucht wurden. Die digitale Form wurde eingeführt, weil nur so die Anonymität der Studierenden sicher gewahrt bleibt. Durch die Anschaffung von Tablets und Netbooks wurde zudem etwaigen „digitalen Lücken“ (Studierende die kein internetfähiges Medium besitzen) vorgebeugt.

In der folgenden Darstellung werden die Gesamtergebnisse der drei Fragebogentypen für die Fakultät für Sprach-, Literatur- und Kulturwissenschaften aufgeführt. Sie umfasst alle evaluierten Kurse der Fakultät im Wintersemester 14/15. Der Teil der Fragebögen für die frei formulierbaren Antworten wird nicht aufgeführt, da diese nur den Kursleitern dienen und wegen der sehr zahlreichen und unterschiedlichen Einträge den Rahmen des Berichts bei weitem überschreiten.

## 4.2 Fragebögen

Für jede Veranstaltungsart (Vorlesung, Seminar, Sprachkurs) gibt es jeweils einen eigenen Fragebogen. Die drei Fragebogentypen unterscheiden sich hinsichtlich der Fragestellungen und deren Quantität. Alle drei Fragebogentypen untergliedern sich in zwei Teile:

|    | Abschnitt         | Inhalte |   |
|----|-------------------|---------|---|
| 1. | Deskriptive Daten | a       | Studiengang                                       |
|    |                   | b       | Fachsemester                                      |
| 2. | Auswahlfragen     | I       | Fragen zur Lehrveranstaltung                      |
|    |                   | II      | Fragen zum Dozenten                               |
|    |                   | III     | Fragen zum Lernerfolg und zum Studierenden        |
|    |                   | IV      | Frage zum Arbeitsaufwand                          |
|    |                   | V       | Gesamteindruck<br>(mit 2 offenen Fragestellungen) |

Die Beantwortung der Fragen erfolgt auf einer 5-Punkte-Skala, wobei die einzelnen Skalenwerte folgenden Antworten entsprechen:

| Fragebogen           | Note |
|----------------------|------|
| Trifft zu            | 1    |
| Trifft eher zu       | 2    |
| Trifft teilweise zu  | 3    |
| Trifft eher nicht zu | 4    |
| Trifft nicht zu      | 5    |
| keine Angabe         | x    |

## 4.3 Ergebnisse der Auswahlfragen

Im Folgenden werden die Ergebnisse der Evaluationen des letzten Wintersemesters für jeden Veranstaltungstyp den einzelnen Fragen nach aufgeschlüsselt, wobei jeweils die Mittelwerte aller eingegangenen Antworten zu einer Frage dargestellt werden.

Da mit „keine Angabe“ beantwortete Fragen nicht gezählt werden, unterscheidet sich die jeweils angegebene Anzahl von Antworten.

Aufgrund der Umstellung der Fragebögen im Zuge der Neueinführung der Evaluationssoftware „Evasys“ werden nur bei identischen Fragen die Vergleichswerte aus den vergangenen Semestern dargestellt.

### 4.3.1 Auswertung Vorlesungen

Die einzelnen Evaluationsergebnisse (Anzahl der Antworten und Mittelwerte) in den zu bewertenden Vorlesungen der vergangenen zwei Semester einschließlich der des Wintersemesters 14/15.

| VORLESUNG   | Antworten | Mittelwerte | Antworten | Mittelwerte | Antworten | Mittelwerte |
|---|-----------|-------------|-----------|-------------|-----------|-------------|
|   | WS 14/15  |             | WS 13/14  |             | WS 12/13  |             |
| <b>FRAGEN ZUR LEHRVERANSTALTUNG</b>   |           |             |           |             |           |             |
| <b>1. Die Lernziele der Veranstaltung sind mir bekannt</b>  | 539       | 1,7         | 1426      | 1,8         | 1136      | 1,8         |
| <b>2. Ich finde die Veranstaltung ist klar strukturiert</b>   | 542       | 1,9         | 1418      | 1,8         | 1136      | 1,8         |
| <b>3. Die Hilfsmittel zur Unterstützung des Lernens (z.B. Literatur, Skript, Folien) sind ausreichend und in guter Qualität vorhanden</b> | 540       | 2,1         | 1419      | 2,3         | 1127      | 2,3         |

|  |     |     |      |     |      |     |
|--|-----|-----|------|-----|------|-----|
| <b>4. Der Bezug zur aktuellen Forschung wird deutlich</b>  | 507 | 2,3 | 1284 | 2,2 | 1044 | 2,2 |
| <b>5. Die Inhalte der Veranstaltung werden durch praktische Beispiele veranschaulicht</b>                      | 529 | 1,8 | 1362 | 2   | 1091 | 1,9 |
| <b>6. Die Inhalte der Veranstaltung sind auf die Inhalte der anderen Veranstaltungen des Moduls abgestimmt</b> | 424 | 2,3 | 1080 | 2   | 862  | 2   |
| <b>7. Die Lernziele der Veranstaltung habe ich erreicht / werde ich wahrscheinlich erreichen</b>               | 497 | 2,2 | 1226 | 2,1 | 1003 | 2,1 |
| <b>8. Wie oft hat die Veranstaltung während des Semesters stattgefunden?<sup>3</sup></b>                       | 529 | X   | 1367 | 1,3 | 1084 | 1,4 |
| <b>DIE DOZENTIN / DER DOZENT</b>   |     |     |      |     |      |     |
| <b>1. Gestaltet die Veranstaltung interessant</b>  | 540 | 2,1 | 1414 | 2   | 1131 | 2   |
| <b>2. Geht auf Fragen und Anregungen der Studierenden ausreichend ein</b>                                      | 506 | 1,7 | 1221 | 1,8 | 1019 | 1,7 |
| <b>3. Kommt häufig vom Thema ab</b>  | 529 | 4,4 | 1383 | 4,3 | 1101 | 4,1 |
| <b>4. Kann auch schwierige Sachverhalte verständlich vermitteln</b>  | 530 | 2,1 | 1373 | 2,1 | 1107 | 2   |
| <b>5. Ist auch außerhalb der Veranstaltung ansprechbar</b>   | 361 | 1,6 | 772  | 1,7 | 683  | 1,6 |

<sup>3</sup> Zur Ermittlung der Regelmäßigkeit der Kurse wurde im WS 14/15 bei Vorlesungen und Seminaren die Frage „Wie oft hat die Veranstaltung während des Semesters stattgefunden?“ gestellt. Diese wurde in einer Skala von 0 – 15 (0 = komplett entfallen bis maximal 15, bei 15 Wochen veranschlagter Vorlesungszeit im Semester) erfasst. Die tabellarische Darstellung ist im vorliegenden Bericht jeweils im Anschluss an die Darstellung der Mittelwerte angeschlossen.

|  |     |     |      |     |      |     |
|--|-----|-----|------|-----|------|-----|
| <b>6. Verhält sich den Studierenden gegenüber respektvoll und freundlich</b>           | 532 | 1,3 | 1384 | 1,3 | 1131 | 1,3 |
| <b>7. Scheint am Lernerfolg der Studierenden nicht sonderlich interessiert zu sein</b> | 511 | 4,3 | 1287 | 4,2 | 1056 | 4,3 |

**FRAGEN ZUM LERNERFOLG UND ZUM STUDIERENDEN**

|  |     |     |      |     |      |     |
|--|-----|-----|------|-----|------|-----|
| <b>1. Mein Interesse an den Themen der Veranstaltung war von Anfang an sehr hoch</b> | 536 | 2,2 | 1410 | 2,3 | 1134 | 2,4 |
| <b>2. Verwendbarkeit und Nutzen des Stoffes sind mir klar geworden</b>               | 536 | 2,1 | 1394 | 2,2 | 1120 | 2,2 |
| <b>3. Ich habe die Inhalte der Veranstaltung verstanden</b>                          | 539 | 2   | 1409 | 1,9 | 1129 | 1,9 |
| <b>4. Mein wiss. Interesse für den Themenbereich wurde gesteigert</b>                | 532 | 2,3 | 1383 | 2,3 | 1114 | 2,4 |

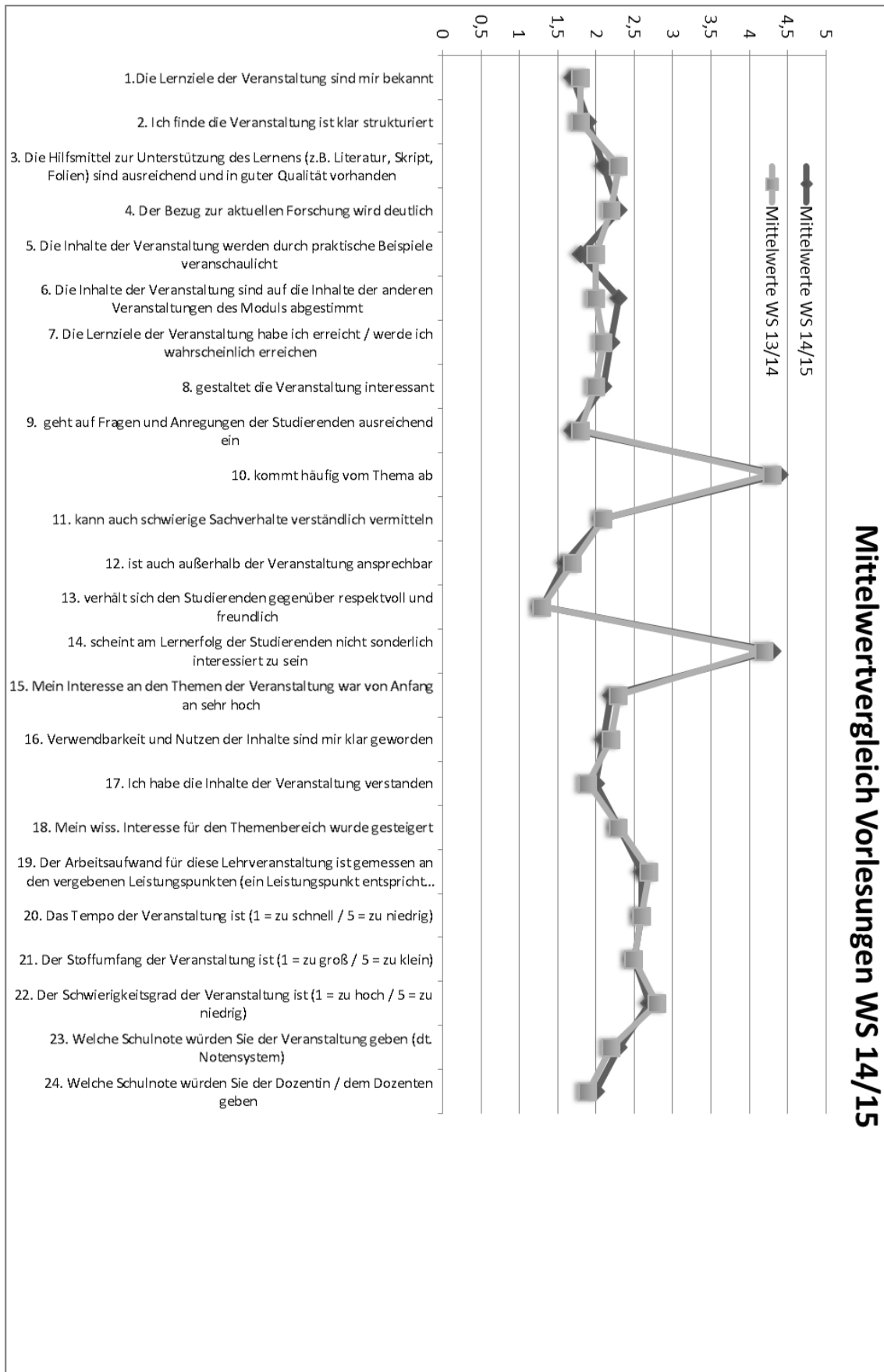
**ARBEITSAUFWAND**

|   |     |     |      |     |      |     |
|---|-----|-----|------|-----|------|-----|
| <b>1. Der Arbeitsaufwand für diese Lehrveranstaltung ist gemessen an den vergebenen Leistungspunkten: (ein Leistungspunkt entspricht einem Gesamtarbeitsaufwand inkl. Selbststudium von 25 bis 30 Stunden) (1 = zu hoch / 5 = zu niedrig)</b> | 521 | 2,6 | 1320 | 2,7 | 1064 | 2,7 |
| <b>2. Das Tempo der Veranstaltung ist (1 = zu schnell / 5 = zu langsam)</b>   | 535 | 2,6 | 1399 | 2,6 | 1132 | 2,8 |
| <b>3. Der Stoffumfang der Veranstaltung ist (1 = zu groß / 5 = zu klein)</b>  | 534 | 2,5 | 1395 | 2,5 | 1136 | 2,6 |
| <b>4. Der Schwierigkeitsgrad der Veranstaltung ist (1 = zu hoch / 5 = zu niedrig)</b>   | 534 | 2,7 | 1375 | 2,8 | 1107 | 2,8 |

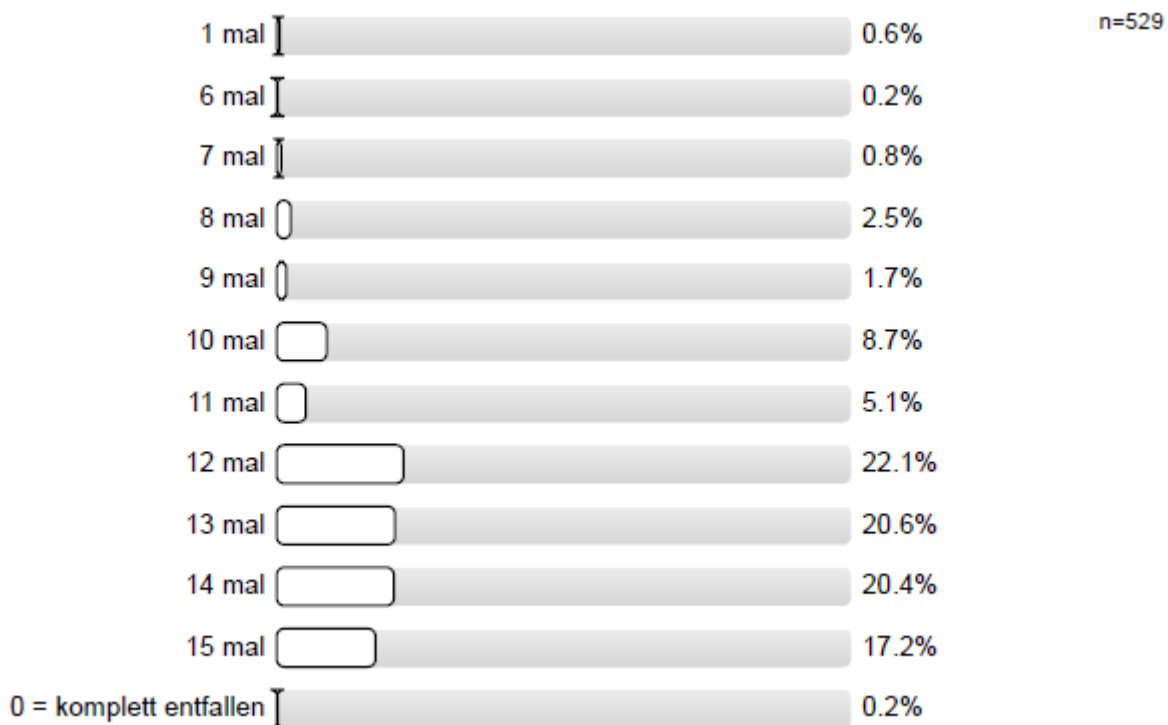
| <b>GESAMTEINDRUCK</b>   |     |     |      |     |      |     |
|---|-----|-----|------|-----|------|-----|
| <b>1. Welche Schulnote würden Sie der Veranstaltung geben (dt. Notensystem)</b> | 542 | 2,3 | 1380 | 2,2 | 1106 | 2,2 |
| <b>2. Welche Schulnote würden Sie der Dozentin / dem Dozenten geben</b>         | 541 | 2,2 | 1380 | 1,9 | 1104 | 1,8 |

Im Vergleich zu den vorherigen Semestern wurden deutlich weniger Vorlesungen evaluiert. Einerseits wurden aufgrund der erstmalig digital durchgeführten Erhebung großer Vorlesungen gewisse Bedenken angemeldet. Andererseits favorisierten die Dozentinnen und Dozenten die Evaluation von Seminaren, bzw. Übungen. Im Vergleich zum vorherigen Erhebungszeitraum (1456) wurden im WS 14/15 912 Fragebögen weniger erfasst. Es bleibt festzuhalten, dass im Vergleich zum WS 12/13 und 13/14 für das WS 14/15 der Gesamteindruck mit den Werten 2,3 für die Veranstaltung bzw. 2,2 für die Dozenten etwas schlechtere Mittelwerte erzielt wurden.

### 4.3.2 Mittelwertvergleich Vorlesungen



Im Vergleich zum WS 13/14 sind die Mittelwerte der Erhebung relativ konstant. Bei Wert 6 „Die Inhalte der Veranstaltung sind auf die Inhalte der anderen Veranstaltungen des Moduls abgestimmt“ ist im WS 14/15 eine Verschlechterung um den Faktor 0,3 im Vergleich zum Vorjahr feststellbar.



Die Frage nach der Regelmäßigkeit der Veranstaltung wurde statt mit einem Mittelwert im WS 14/15 mit der Frage nach der Häufigkeit der Veranstaltung ermittelt. Problematisch dabei war, dass die Evaluation schon während des Semesters durchgeführt wurde und somit keine verlässlichen Werte angegeben werden konnten. Jedoch ist eine Häufung bei > 12 zu ersehen.

### 4.3.3 Auswertung Seminare

Die einzelnen Evaluationsergebnisse (Anzahl der Antworten und Mittelwerte) in den zu bewertenden Seminaren der vergangenen zwei Semester einschließlich der des Wintersemesters 14/15.

| SEMINAR   | Antworten | Mittelwerte | Antworten | Mittelwerte | Antworten | Mittelwerte |
|---|-----------|-------------|-----------|-------------|-----------|-------------|
|   | WS 14/15  |             | WS 13/14  |             | WS 12/13  |             |
| <b>FRAGEN ZUR LEHRVERANSTALTUNG</b>                         |           |             |           |             |           |             |
| <b>1. Die Lernziele der Veranstaltung sind mir bekannt</b>  | 2758      | 1,6         | 3119      | 1,6         | 3306      | 1,6         |
| <b>2. Ich finde die Veranstaltung ist klar strukturiert</b> | 2758      | 1,7         | 3122      | 1,7         | 3307      | 1,7         |

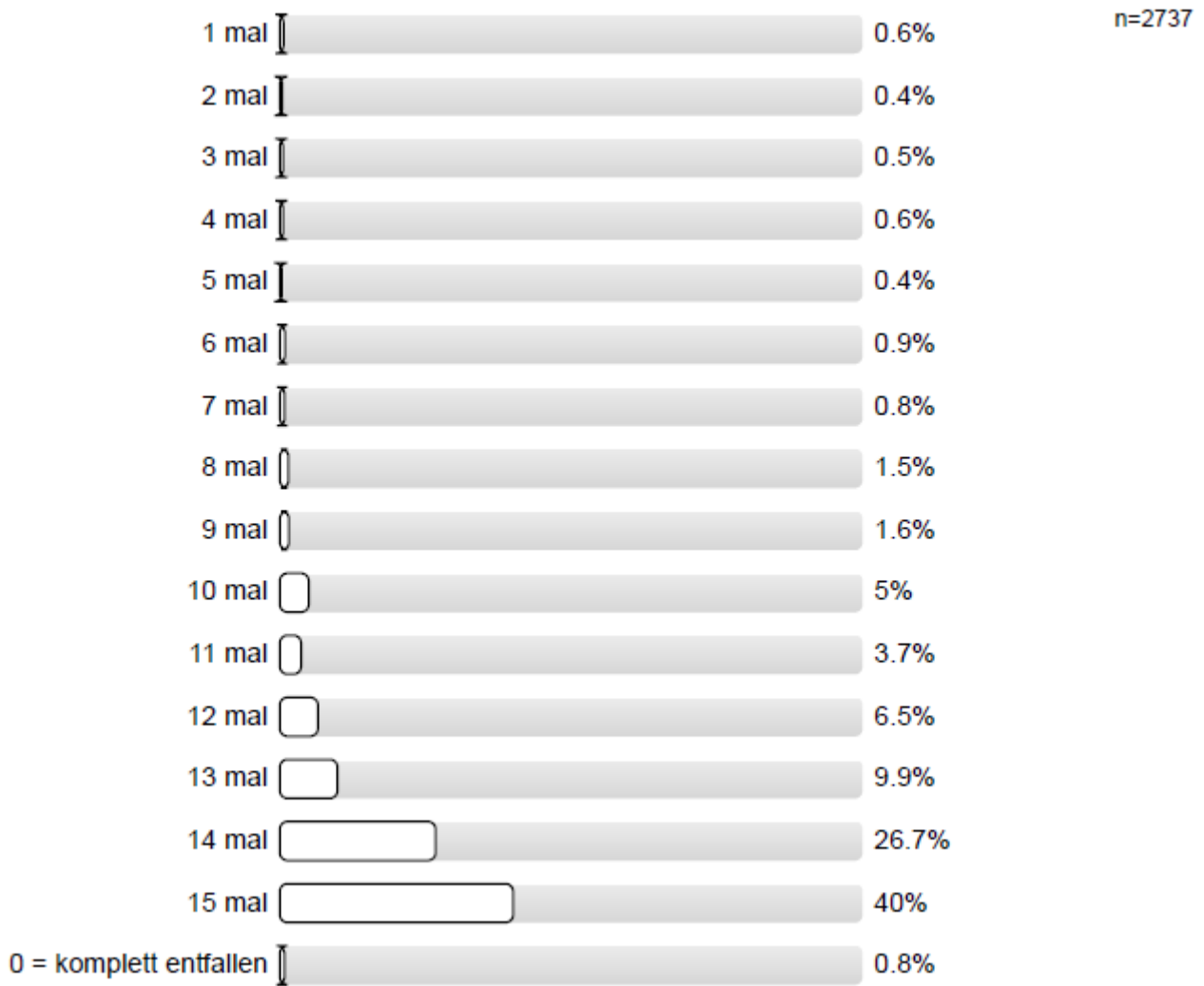


|  |      |     |      |     |      |     |
|--|------|-----|------|-----|------|-----|
| <b>3. Die Veranstaltung ist eine gute Mischung aus Wissensvermittlung und Diskussion</b>   | 2736 | 2   | 3082 | 2   | 3240 | 2   |
| <b>4. Die Hilfsmittel zur Unterstützung des Lernens (z.B. Literatur, Skript, Folien) sind ausreichend und in guter Qualität vorhanden</b>                                | 2722 | 1,9 | 3039 | 1,9 | 3208 | 1,9 |
| <b>5. Die (Haus-)Aufgaben (Referat, Hausarbeit, Sonstiges) tragen zum besseren Verständnis der Inhalte bei</b>   | 2492 | 1,8 | 2744 | 1,9 | 2954 | 1,9 |
| <b>6. Der Bezug zur aktuellen Forschung wird deutlich</b>  | 2490 | 2,2 | 2643 | 2,3 | 2794 | 2,4 |
| <b>7. Die Kursinhalte werden durch praktische Beispiele veranschaulicht</b>  | 2708 | 1,7 | 3014 | 1,8 | 3177 | 1,7 |
| <b>8. Die Inhalte sind auf die Inhalte der anderen Veranstaltungen des Moduls abgestimmt</b>   | 2288 | 2,1 | 2450 | 2,1 | 2644 | 2,1 |
| <b>9. Die Inhalte der einzelnen Sitzungen sind an den Lernzielen orientiert</b>  | 2607 | 1,7 | 2889 | 1,8 | 3058 | 1,8 |
| <b>10. Wie oft hat die Veranstaltung während des Semesters stattgefunden? (Skala von 0= komplett entfallen bis maximal 15, bei 15 Wochen Vorlesungszeit im Semester)</b> | 2723 | X   | X    | X   | X    | X   |
| <b>FRAGEN ZUM DOZENTEN: DER DOZENT/DIE DOZENTIN...</b>   |      |     |      |     |      |     |
| <b>1. Nimmt sich Zeit, auf Fragen einzugehen</b>   | 2751 | 1,3 | 3113 | 1,3 | 3276 | 1,3 |
| <b>2. Gestaltet die Veranstaltung abwechslungsreich</b>  | 2732 | 2,1 | 3081 | 2,1 | 3260 | 2,1 |
| <b>3. Gibt konstruktives Feedback auf stud. Leistungen</b>   | 2469 | 1,9 | 2834 | 1,8 | 2976 | 1,9 |

|  |      |     |      |     |      |     |
|--|------|-----|------|-----|------|-----|
| <b>4. Vermittelt auch schwierige Sachverhalte verständlich</b>   | 2705 | 1,8 | 3027 | 1,8 | 3219 | 1,8 |
| <b>5. Ist auch außerhalb der Veranstaltung ansprechbar</b>   | 2330 | 1,4 | 2499 | 1,5 | 2623 | 1,5 |
| <b>6. Schafft eine anregende, motivierende Atmosphäre</b>  | 2749 | 1,9 | 3088 | 2   | 3259 | 1,9 |
| <b>FRAGEN ZUM LERNERFOLG UND ZUM STUDIERENDEN</b>  |      |     |      |     |      |     |
| <b>1. Mein Interesse an den Themen der Veranstaltung war von Anfang an sehr hoch</b>   | 2743 | 2,3 | 3094 | 2,3 | 3282 | 2,3 |
| <b>2. Verwendbarkeit und Nutzen der Inhalte sind mir klar geworden</b>   | 2743 | 1,9 | 3093 | 2   | 3262 | 2   |
| <b>3. Ich habe die Inhalte der Veranstaltung verstanden</b>  | 2751 | 1,7 | 3080 | 1,8 | 3251 | 1,8 |
| <b>4. Ich hatte die Möglichkeit, mich aktiv in den Unterricht einzubringen</b>   | 2681 | 1,5 | 3076 | 1,5 | 3238 | 1,4 |
| <b>5. Mein Referat / meine Hausarbeit hat zum besseren Verständnis des Stoffes beigetragen</b>   | 1845 | 1,7 | 1908 | 1,8 | 1947 | 1,8 |
| <b>6. Mein wiss. Interesse für den Themenbereich wurde gesteigert</b>  | 2669 | 2,2 | 2941 | 2,3 | 3139 | 2,3 |
| <b>ARBEITSAUFWAND</b>  |      |     |      |     |      |     |
| <b>1. Der Arbeitsaufwand für diese Lehrveranstaltung ist gemessen an den vergebenen Leistungspunkten: (ein Leistungspunkt entspricht einem Gesamtaufwand inkl. Selbststudium von 25 bis 30 Stunden) (1 = zu hoch / 5 = zu niedrig)</b> | 2476 | 2,7 | 2909 | 2,7 | 3062 | 2,7 |

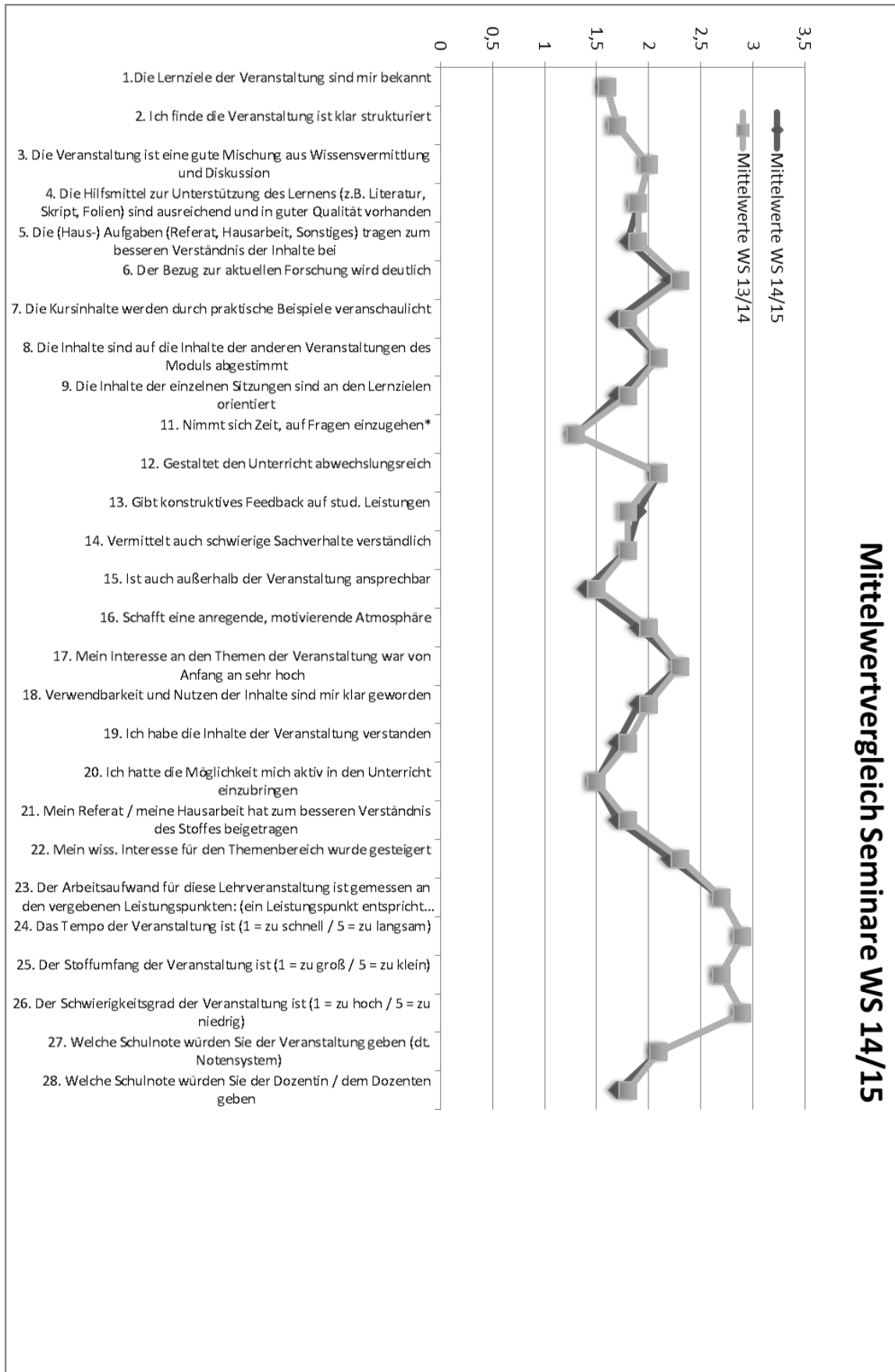
|   |      |     |      |     |      |     |
|---|------|-----|------|-----|------|-----|
| <b>2. Das Tempo der Veranstaltung ist (1 = zu schnell / 5 = zu langsam)</b>           | 2719 | 2,9 | 3065 | 2,9 | 3242 | 2,8 |
| <b>3. Der Stoffumfang der Veranstaltung ist (1 = zu groß / 5 = zu klein)</b>          | 2708 | 2,7 | 3061 | 2,7 | 3247 | 2,7 |
| <b>4. Der Schwierigkeitsgrad der Veranstaltung ist (1 = zu hoch / 5 = zu niedrig)</b> | 2704 | 2,9 | 3042 | 2,9 | 3204 | 2,8 |
| <b>GESAMTEINDRUCK</b>   |      |     |      |     |      |     |
| <b>1. Welche Schulnote würden Sie der Veranstaltung geben (dt. Notensystem)</b>       | 2761 | 2,1 | 3001 | 2,1 | 3154 | 2,1 |
| <b>2. Welche Schulnote würden Sie der Dozentin / dem Dozenten geben</b>               | 2758 | 1,7 | 3007 | 1,8 | 3144 | 1,8 |

Für die Seminare kann auf Grund höherer Rücklaufquote und absoluten Beteiligung von einer besseren Repräsentativität der Ergebnisse als bei den Vorlesungen ausgegangen werden. Bei den Seminaren zeigen sich außerordentlich erfreuliche Ergebnisse. Gesamtnoten von 2,1 für die Beurteilung von Seminaren und besonders der Wert 1,5 bei der Frage nach möglicher Selbstbeteiligung im Seminar durch die Studierenden deuten an, dass die Studierenden der Fakultät für SLK das Lehrangebot der Fakultät qualitativ überwiegend als gut einschätzen. Am bemerkenswertesten und besten sind wohl die Beurteilungen der Dozenten: der Wert 1,3 bei der Frage nach der Berücksichtigung individueller Meinungen und Fragen von Seiten der Studierenden und auch der Wert 1,4 bei der Frage nach der Erreichbarkeit der Dozenten sind ein eindeutiges Anzeichen für die sehr gute Betreuung durch die Dozenten an der Fakultät für SLK. Auch die Gesamtschulnote von 1,7 für alle Dozenten der Fakultät spricht für sich. Im Vergleich zum vorherigen Erhebungszeitraum blieben die Werte somit konstant positiv. Angesichts der möglichen Streubreite der Werte und der bekannten Tatsache, dass derartige quantitative Erhebungen bei hohen Probandenzahlen deutlich zum Mittelwert tendieren, sind derart, fast abstrichlos, ideale Beurteilungen für den Durchschnitt aller Dozenten der Fakultät, die sich der Evaluation unterzogen haben, über alle Fächer hinweg bemerkenswert und außerordentlich erfreulich. Man darf sie als Zeichen nicht nur der hohen Qualifikation der Mitarbeiter der Fakultät und der Qualität der Lehre sondern auch als Anzeichen der intensiven Bemühungen um eine beständige Verbesserung der Lehre werten.



Wie bereits erwähnt sind die angegebenen Werte nicht zuverlässig genug, um eine genaue Aussage über die Regelmäßigkeit der Kurse zu treffen. Jedoch ist ob der vorhandenen Daten ersichtlich, dass die Kurse im Allgemeinen zuverlässig stattfanden.

### 4.3.4 Mittelwertvergleich Seminare



### 4.3.5 Auswertung Sprachkurse

Die einzelnen Evaluationsergebnisse in den zu bewertenden sprachpraktischen Kursen des vergangenen Wintersemesters 14/15.

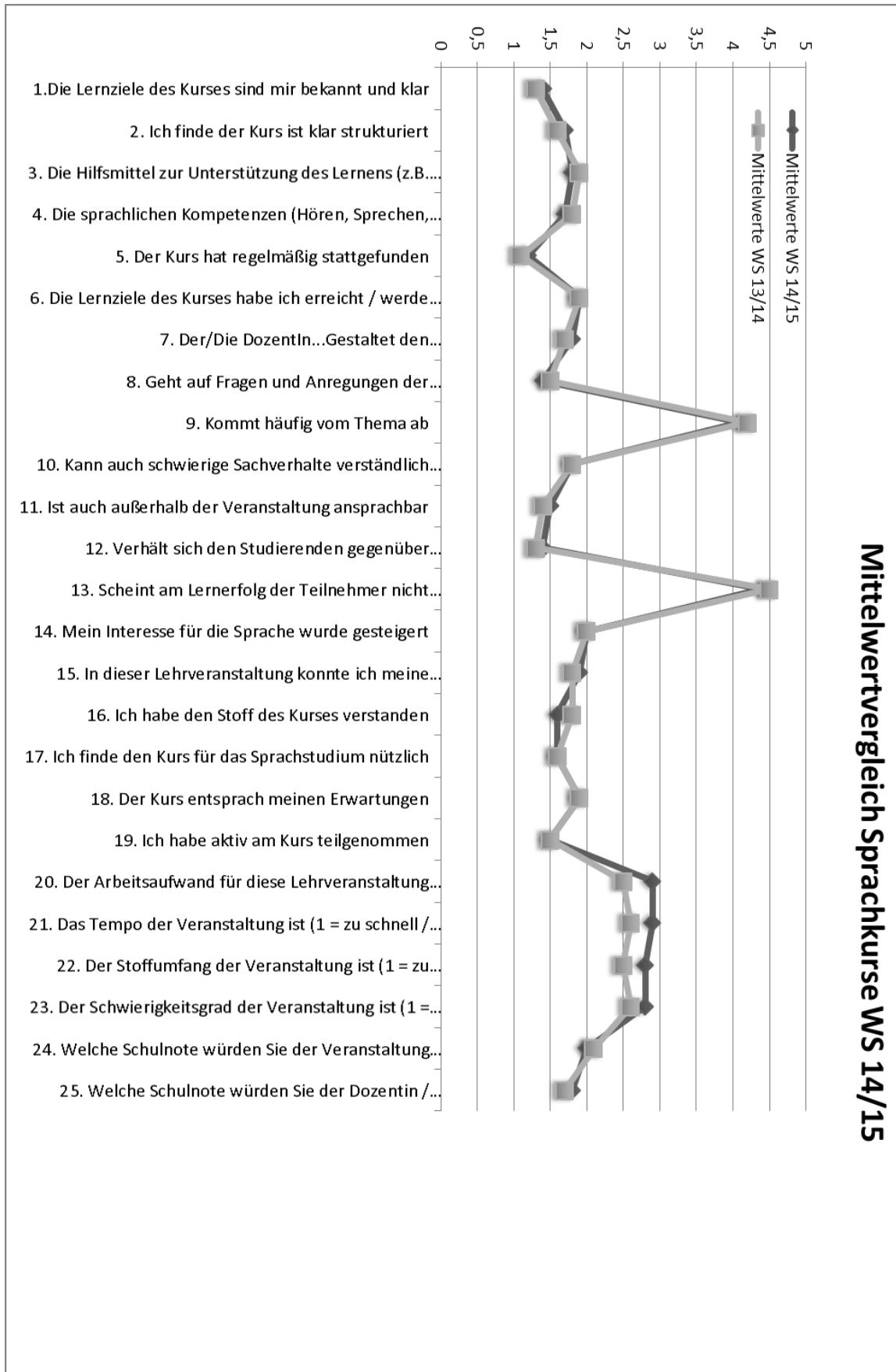
| SPRACHPRAKTISCHE<br>KURSE   | Antworten | Mittelwerte | Antworten | Mittelwerte | Antworten | Mittelwerte |
|---|-----------|-------------|-----------|-------------|-----------|-------------|
|   | WS 14/15/ |             | WS 13/14  |             | WS 12/13  |             |
| <b>1. Die Lernziele des Kurses sind mir bekannt und klar</b>  | 286       | 1,4         | 289       | 1,3         | 260       | 1,4         |
| <b>2. Ich finde der Kurs ist klar strukturiert</b>  | 286       | 1,7         | 286       | 1,6         | 259       | 1,5         |
| <b>3. Die Hilfsmittel zur Unterstützung des Lernens (z.B. Literatur, Skript, Folien) sind ausreichend und in guter Qualität vorhanden</b> | 281       | 1,8         | 281       | 1,9         | 256       | 2           |
| <b>4. Die sprachlichen Kompetenzen (Hören, Sprechen, Schreiben) wurden den Lernzielen des Kurses entsprechend eingeübt</b>                | 282       | 1,7         | 274       | 1,8         | 255       | 1,7         |
| <b>5. Der Kurs hat regelmäßig stattgefunden</b>   | 286       | 1,2         | 288       | 1,1         | 260       | 1,1         |
| <b>6. Die Lernziele des Kurses habe ich erreicht / werde ich wahrscheinlich erreichen</b>   | 268       | 1,9         | 265       | 1,9         | 236       | 2,1         |
| <b>DIE DOZENTIN / DER DOZENT</b>  |           |             |           |             |           |             |
| <b>1. Gestaltet den sprachpraktischen Kurs interessant</b>  | 285       | 1,8         | 286       | 1,7         | 260       | 1,6         |
| <b>2. Geht auf Fragen und Anregungen der Studierenden ausreichend ein</b>   | 283       | 1,4         | 287       | 1,5         | 257       | 1,3         |
| <b>3. Kommt häufig vom Thema ab</b>   | 282       | 4,1         | 277       | 4,2         | 254       | 4,3         |

|  |     |     |     |     |     |     |
|--|-----|-----|-----|-----|-----|-----|
| <b>4. Kann auch schwierige Sachverhalte verständlich vermitteln</b>  | 281 | 1,8 | 287 | 1,8 | 259 | 1,7 |
| <b>5. Ist auch außerhalb der Veranstaltung ansprechbar</b>   | 231 | 1,5 | 234 | 1,4 | 212 | 1,4 |
| <b>6. Verhält sich den Studierenden gegenüber respektvoll und freundlich</b>   | 284 | 1,4 | 289 | 1,3 | 258 | 1,2 |
| <b>7. Scheint am Lernerfolg der Teilnehmer nicht sonderlich interessiert zu sein</b>   | 279 | 4,4 | 280 | 4,5 | 253 | 4,6 |
| <b>FRAGEN ZUM LERNERFOLG UND ZUM STUDIERENDEN</b>  |     |     |     |     |     |     |
| <b>1. Mein Interesse für die Sprache wurde gesteigert</b>  | 275 | 2   | 276 | 2   | 253 | 2,1 |
| <b>2. In dieser Lehrveranstaltung konnte ich meine sprachlichen Kompetenzen den Lernzielen der Lehrveranstaltung entsprechend verbessern</b> | 278 | 1,9 | 273 | 1,8 | 250 | 1,9 |
| <b>3. Ich habe den Stoff des Kurses verstanden</b>   | 283 | 1,6 | 282 | 1,8 | 255 | 1,8 |
| <b>4. Ich finde den Kurs für das Sprachstudium nützlich</b>  | 283 | 1,6 | 273 | 1,6 | 249 | 2   |
| <b>5. Der Kurs entsprach meinen Erwartungen</b>  | 278 | 1,9 | 283 | 1,9 | 255 | 1,9 |
| <b>6. Ich habe aktiv am Kurs teilgenommen</b>  | 285 | 1,5 | 282 | 1,5 | 260 | 1,5 |
| <b>ARBEITSAUFWAND</b>  |     |     |     |     |     |     |

|  |     |     |     |     |     |     |
|--|-----|-----|-----|-----|-----|-----|
| <b>1. Der Arbeitsaufwand für diese Lehrveranstaltung ist gemessen an den vergebenen Leistungspunkten: (ein Leistungspunkt entspricht einem Gesamtaufwand inkl. Selbststudium von 25 bis 30 Stunden)<br/>(1 = zu hoch / 5 = zu niedrig)</b> | 261 | 2,9 | 267 | 2,5 | 246 | 2,6 |
| <b>2. Das Tempo des Kurses ist (1 = zu schnell / 5 = zu langsam)</b>   | 280 | 2,9 | 285 | 2,6 | 255 | 2,5 |
| <b>3. Der Stoffumfang des Kurses ist (1 = zu groß / 5 = zu klein)</b>  | 280 | 2,8 | 283 | 2,5 | 256 | 2,3 |
| <b>4. Der Schwierigkeitsgrad des Kurses ist (1 = zu hoch / 5 = zu niedrig)</b>   | 280 | 2,8 | 286 | 2,6 | 255 | 2,5 |
| <b>GESAMTEINDRUCK</b>  |     |     |     |     |     |     |
| <b>1. Welche Schulnote würden Sie der Veranstaltung geben (dt. Notensystem)</b>  | 286 | 2   | 277 | 2,1 | 251 | 2,2 |
| <b>2. Welche Schulnote würden Sie der Dozentin / dem Dozenten geben</b>  | 285 | 1,8 | 279 | 1,7 | 249 | 1,5 |



### 4.3.6 Mittelwertvergleich Sprachkurse



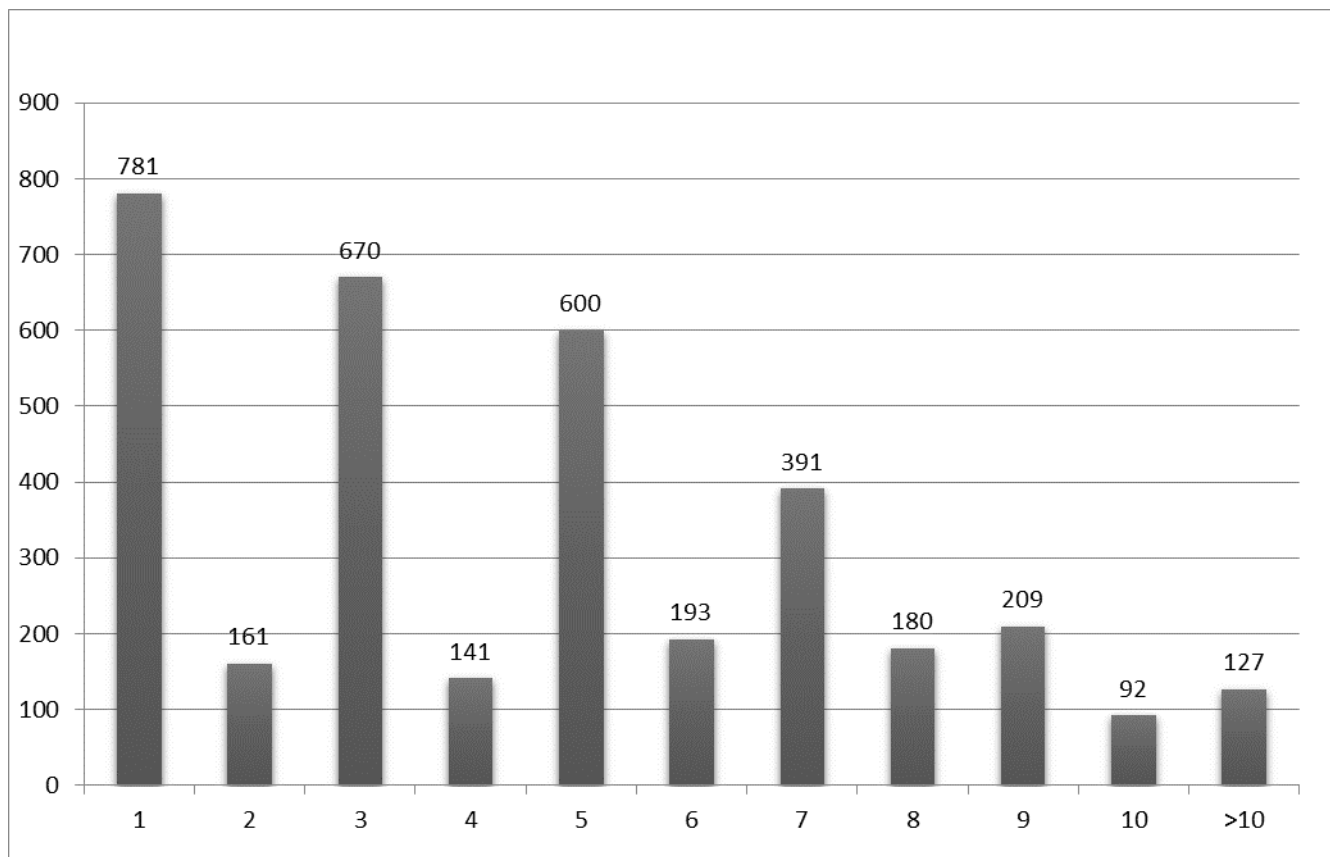
Die Mittelwerte des WS 14/15 sind im Vergleich mit den Werten aus dem WS 13/14 relativ konstant. Bei den sprachpraktischen Kursen lassen sich erfreuliche Ergebnisse feststellen. Ein Mittelwert von 2 auf die Frage, ob durch den Kurs das Interesse des Einzelnen für die jeweilige Sprache gesteigert werden konnte ist durchaus respektabel. Auch der Gesamtwert von 1,7 für die Beurteilung der Dozenten und besonders der Wert 1,1 bei der Regelmäßigkeit, mit der die Veranstaltung stattgefunden hat, sprechen für die hohe Qualität der Lehre an der Fakultät für SLK - auch und gerade im Bereich der Sprachen.

Die bezüglich des Arbeitsaufwands der Studierenden ermittelten Werte sind bei allen vier ermittelten Parametern (Arbeitsaufwand +0,4, Tempo +0,3, Stoffumfang +0,3, Schwierigkeitsgrad +0,2) im Vergleich zu den Werten des Vorjahres, erhöht.

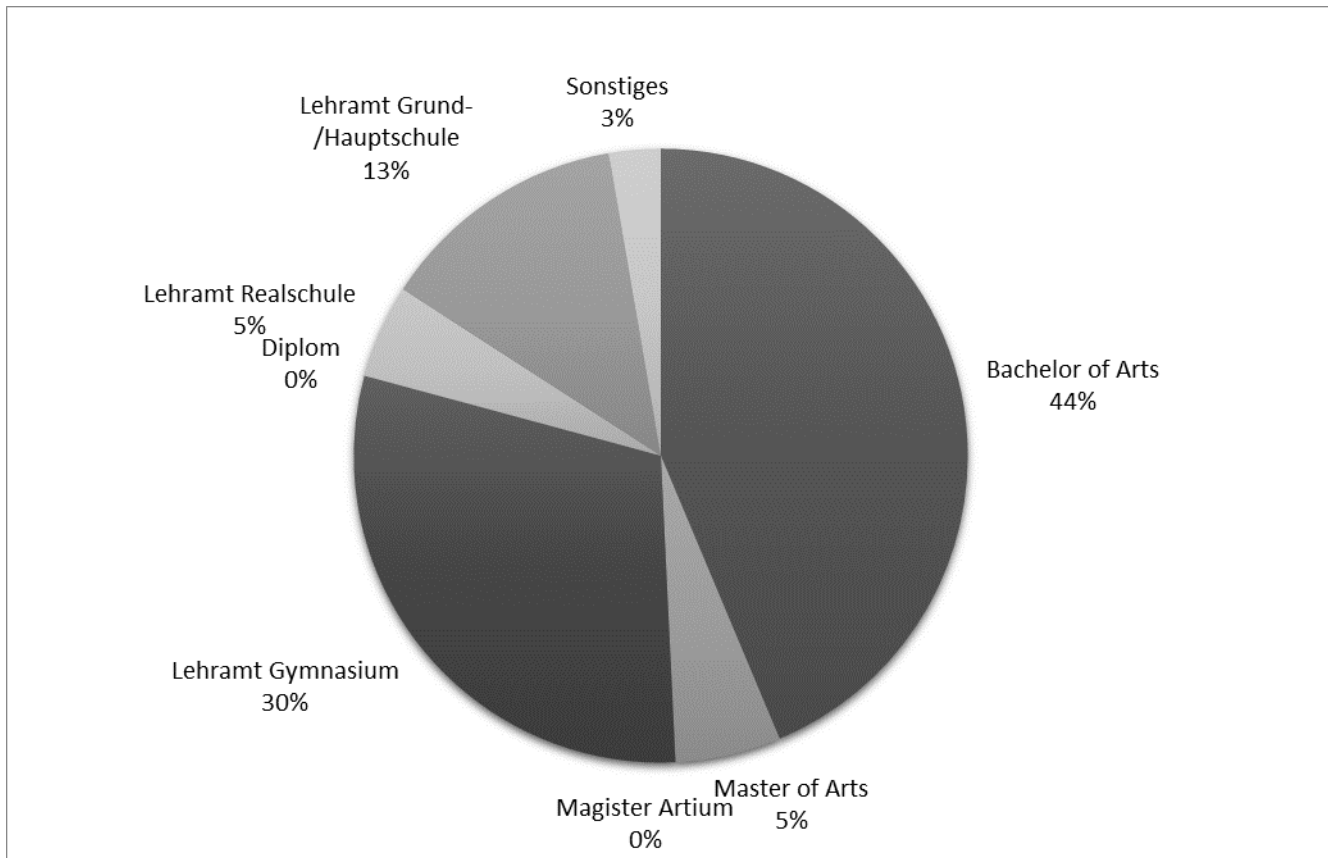
## 4.4 Deskriptive Daten insgesamt

Im Folgenden wird eine Übersicht über die deskriptiven Daten der Evaluation im WS 14/15 gegeben. Die Ergebnisse sind die kumulierten Antworten aus allen beantworteten Fragebögen.

### 4.4.1 Fachsemesterzahl



## 4.4.2 Studiengangverteilung



Bei der Studiengangwahl sind Mehrfachnennungen möglich. Ein immer größer werdender Anteil stammt aus den Bachelorstudiengängen.

## V. Schlussbemerkung

Die Fakultät für SLK erbringt in der Universität durch ihre Größe, sowohl was die Studierendenzahlen als auch die Anzahl der Studiengänge und der angebotenen Lehrveranstaltungen angeht, einen erheblichen und überdurchschnittlichen Anteil an Leistung in der universitären Lehre. Trotz der daraus resultierenden schwierigen Rahmenbedingungen (hohe Teilnehmerzahlen in Lehrveranstaltungen, hoher Planungs- und Organisationsbedarf) geschieht dies in geplanter und strukturierter Form und auf der Grundlage und in reflektierter Umsetzung der einschlägigen gesetzlichen Vorgaben und Studienordnungen. Gleichzeitig bemüht sie sich beständig um die Verbesserung der Studienbedingungen und der Studienpraxis und profiliert sich in der Studienreform.

Insgesamt kann auf der oben detailliert dargelegten Grundlage der Ergebnisse der Evaluationen festgehalten werden, dass diese sehr eindeutigen und sehr positiven Ergebnisse sowohl die hohe Qualität der Lehre an der Fakultät für Sprach-, Literatur- und Kulturwissenschaften als auch die Auswirkungen des fortschreitenden Bemühens um deren weitere Verbesserung überzeugend beweisen.