

Informationen zum Studienstart



Für Erstsemester im Lehramt

Sommersemester 2023

WIE PACKE ICH MEIN LEHRAMT-STUDIUM AM BESTEN AN?

Liebe Studierende,

wir heißen Sie herzlich willkommen an der Universität Regensburg. Mit dieser Broschüre möchten wir die handlungsrelevanten, praktischen Informationen für Ihren Studienstart aus der Veranstaltung „Einführung in das Studium der Lehramter“ zusammenfassen und ergänzen.

Für grundsätzliche formale Informationen zu Ihrem Lehramtsstudium konsultieren Sie bitte die allgemeine *Lehramtsbroschüre* oder nutzen die unten aufgeführten Beratungsmöglichkeiten. Die allgemeine Lehramtsbroschüre finden Sie im Internet unter:

www.ur.de/studienberatung

► Infocenter ► Infobroschüren

Im Folgenden die entsprechenden Schlagworte, die Sie dort finden:

- Aufbau des Studiums
- Unterrichtsfächer
- Didaktik-Kombinationen für die Lehramter Grundschule und Mittelschule
- Praktika
- Studienablauf/Modularisierung
- Studienstruktur und Studiendauer
- Fremdsprachenanforderungen
- Lehrerlaubnis für das Fach Religionslehre
- Erweiterungsfächer
- Auslandsaufenthalte
- Tests zur Selbsteinschätzung und Selbsterkundung
- Informationen zum Berufsbild

I. PRAKTISCHE HINWEISE FÜR IHR LEHRAMTSSTUDIUM

Stundenplangestaltung in 3 Stufen (siehe „Leitfaden Stundenplangestaltung“)

Die gesetzliche Grundlage für die Lehrerausbildung in Bayern ist in der Lehramtsprüfungsordnung (LPO) geregelt. Diese trat zum 13. März 2008 in Kraft und gilt folglich (inkl. Änderungen) für alle, die ihr Studium jetzt neu beginnen.

- Teil I der LPO regelt den universitären Ausbildungsteil, der mit dem 1. Staatsexamen abgeschlossen wird.
- Teil II der LPO regelt den Vorbereitungsdienst an öffentlichen Schulen, der mit dem 2. Staatsexamen abgeschlossen wird.

www.km.bayern.de

► Lehrkräfte ► Lehrerausbildung ► Rechtliche Grundlagen

Neben diesen rechtlichen Grundlagen sind für Ihr Studium folgende *verbindliche Studiengrundlagen* der Uni Regensburg relevant, die Sie für Ihre Stundenplangestaltung am besten in eben-diesen Schritten nutzen:

1. Prüfungs- und Studienordnung für den universitären Prüfungsteil des 1. Staatsexamens (inkl. Änderungen)

Hier finden Sie die rechtlichen Grundlagen für Ihr Studium an der Uni Regensburg: sowohl allgemeine Vorschriften rund um die Prüfungen als auch die besonderen Bestimmungen der jeweiligen Fächer inkl. der verbindlich zu leistenden Module für Ihre drei Studienteile.

www.ur.de

► Studium ► Das Studium organisieren ► Prüfungsordnungen
► Staatsexamen ► Lehramt

2. Modulbeschreibungen

Hier finden Sie die inhaltlich verbindlich zu belegenden Kurse sowie alle weiteren Modul-informationen wie Teilnahmevoraussetzungen, Ablegung der Studien- und Prüfungsleistung, Berechnung der Modulnote u. a.

www.ur.de

► Studium ► Das Studium organisieren ► Modulbeschreibungen
► Lehramt (neu)

3. Vorlesungsverzeichnis + Kommentare

Im Vorlesungsverzeichnis auf SPUR finden Sie das für jedes Semester aktuelle Angebot an Kursen, mit Zeiten, Räumen, Dozierenden usw., aus dem Sie sich in Ihren erforderlichen Modulen die entsprechenden Kurse auswählen. In jedem Fach finden Sie außerdem *Studienempfehlungen für Erstsemesterstudierende im Lehramt*; dort sind die Veranstaltungen zusammengestellt, die für Sie zu Studienbeginn sinnvoll sind.

www.ur.de

SPUR ► Vorlesungen ► Lehramt ...

Achtung: Bei der Auswahl von Kursen für Ihre drei Studienteile (EWS + Unterrichtsfächer) wird es zwangsläufig zu Überschneidungen kommen.

- ☞ Nutzen Sie das Angebot verschiedener **Parallelkurse**, die für das benötigte Modul ggf. zur Auswahl stehen.
- ☞ Module müssen **nicht** als ein Paket in einem Semester studiert werden.
- ☞ Manchmal wird es auch nicht möglich sein, verschiedene Modulkurse in direkt aufeinander folgenden Semestern zu besuchen, sondern nur in „zeitlicher Nähe“.
- ☞ Und: Es ist **nicht** notwendig, alle drei Studienteile in jedem Semester parallel bzw. gleichgewichtig zu studieren! Die einzelnen Studienbestandteile der drei Teile müssen lediglich bis zur Meldung zum Ersten Staatsexamen bewältigt sein.

Studium der Erziehungswissenschaften (EWS)

Das EWS-Studium setzt sich grundsätzlich aus den Teilfächern *Allgemeine Pädagogik*, *Schulpädagogik* und *Psychologie* zusammen. Für die Lehramter an Grund- und Mittelschulen sind zusätzlich Studien im Bereich der Gesellschaftswissenschaften notwendig.

- Das Modul „*Schulpädagogik im Rahmen des Erziehungswissenschaftlichen Studiums*“ sollte bei Ihrer Stundenplangestaltung in den ersten beiden Semestern *absolute Priorität* haben! Dieses Modul ist neben dem abgeschlossenen Orientierungspraktikum Voraussetzung für die Ableistung des pädagogisch-didaktischen Schulpraktikums. Das heißt, Sie brauchen dieses Modul, um nach dem zweiten Semester das nachfolgende Praktikum überhaupt antreten zu können.
- Für die Planung der weiteren zu absolvierenden Veranstaltungen im Bereich EWS nutzen Sie die Übersicht über die Aufteilung der 35 erforderlichen LP, die Sie in der Einführungsveranstaltung erhalten haben.
- Vorziehen des EWS-Staatsexamens: Bei rechtzeitiger Anmeldung kann die Erste Staatsexamensprüfung in EWS zu einem gesonderten, vorgezogenen Prüfungstermin stattfinden und damit die Abschlussprüfungssituation entzerrt werden.

Weitere studien- und prüfungsrelevante Informationen sowie die verschiedenen Ansprechpartner:innen für alle Fragen zu den drei EWS-Modulen finden Sie auf der Seite des Info-EWS-Helpdesks für Lehramtsstudierende:

www.ur.de

► Fakultäten ► Humanwissenschaft ► Institut für Bildungswissenschaft
► Professur für Digitale Bildung in der Erziehungswissenschaft ► Info-EWS

Wichtiges zu den einzelnen Unterrichts- und Didaktikfächern

- Empfehlungen zu Kursbelegungen im ersten Semester haben Sie in den Einführungsveranstaltungen erhalten und können über das online Vorlesungsverzeichnis in SPUR (vgl. Seite 3) im jeweiligen Fach unter *Studienempfehlungen für Erstsemesterstudierende im Lehramt* abgerufen werden.
- Grundsätzlich wenden Sie sich bei *inhaltlichen* Fragen an die jeweilige Fachstudienberatung Ihres Faches und/oder die jeweilige Fachschaft.
- Bei *allgemeinen* Fragen oder Problemen und Zweifeln können Sie sich auch an die Allgemeine Studienberatung wenden (siehe S. 6).

Praktikumsämter

Im Laufe des Lehramtsstudiums sind verschiedene Praktika vorgeschrieben. Die Organisation liegt bei den jeweiligen Praktikumsämtern.

Melden Sie sich rechtzeitig an! Die Anmeldefristen für die Praktika im folgenden Schuljahr sind oft sehr früh und teilweise nur einmal im Jahr möglich.

Zur Orientierung und Planung finden Sie die Internetseiten der Praktikumsämter für die verschiedenen Schularten inkl. Ansprechpartner:innen, Anmeldefristen usw. unter:

www.ur.de

► Studium ► Das Studium meistern ► Praktikumsamt für ...

Zusatzausbildungen

Lehrer:in ist ein schöner, aber auch ein schwerer Beruf. Die Uni Regensburg bietet Ihnen neben Ihrem regulären Studium (und den verschiedenen Möglichkeiten, Ihr Studium nach den Richtlinien der LPO I zu erweitern) ein breites Bildungsangebot, das Sie sowohl für Ihre persönliche Entwicklung als auch zum gezielten Ausbau von Schlüsselqualifikationen für Ihr späteres Berufsleben nutzen können.

www.ur.de
Studieninteressierte ▶ Studienangebot ▶ Studienbegleitende Angebote

➤ **Studienbegleitende Fremdsprachenausbildung (SFA) am Zentrum für Sprache und Kommunikation (ZSK)**

Studierende aller Fakultäten können Fremdsprachenkenntnisse einer Vielzahl an Sprachen erwerben. Sie erhalten bei Abschluss der Kurse entsprechende Zertifikate im Rahmen von UNlcert®, der zertifizierten Fremdsprachenausbildung der deutschen Hochschulen.

www.ur.de
▶ Sprachenzentrum (ZSK) ▶ SFA

➤ **Mündliche Kommunikation und Sprecherziehung (MKuSe) am Zentrum für Sprache und Kommunikation (ZSK)**

Neben einem Zusatzstudium Angewandte Sprechwissenschaft bietet das ZSK für Studierende aller Fakultäten ein breites Angebot an Veranstaltungen zu allen Bereichen der Mündlichen Kommunikation, von der Rhetorik bis zur Stimmbildung.

www.ur.de
▶ Sprachenzentrum (ZSK) ▶ MKuSe

➤ **Deutsch als Fremdsprachenphilologie (DaF-Phil)**

Diese Zusatzausbildung richtet sich speziell an Studierende der Lehramtsstudiengänge mit einer Philologie als Unterrichtsfach. Ziel der Ausbildung ist es, für eine Unterrichtstätigkeit im Bereich Deutsch als Fremdsprache zu qualifizieren, also Deutsch im Ausland zu unterrichten.

www.ur.de
▶ Fakultäten ▶ Sprach-, Literatur- und Kulturwissenschaften
▶ Institut für Germanistik ▶ Professur für Deutsch als Fremdsprachenphilologie

➤ **Studienbegleitende IT-Ausbildung (Zertifikat)**

Das Rechenzentrum bietet in Kooperation mit den Fakultäten die Möglichkeit einer Studienbegleitenden IT-Ausbildung, in der Schlüsselkompetenzen zum Umgang mit Informations- und Kommunikationstechnologien vermittelt werden. Die Ausbildung ist modular aufgebaut.

www.ur.de
▶ Rechenzentrum ▶ Lehre und Lernen ▶ IT-Ausbildung

➤ **Zusatzausbildungen in Sprache und Kultur**

Bohemicum / Hungaricum / Rumaenicum / Slovakicum / Mehrsprachigkeitsberatung
Secondos-Programm für Studierende mit bi-kulturellem Hintergrund

www.ur.de
▶ Schnellnavigation A – Z ▶ Europaeum ▶ Weitere Studienangebote

Weitere Angebote an der Uni Regensburg „neben dem Studium“

- + Musik: mannigfaltige Chöre und Ensembles
- + Unterschiedliche Theatergruppen, TF Medienstudio, Art Forum, Studentenfunk
- + Sportzentrum mit vielfältigen angebotenen Sportarten
- + Verschiedenste studentische Organisationen und Initiativen

www.ur.de

- ▶ Studium ▶ Studierendenleben: Kultur, Engagement, Sport
- ▶ Schnellnavigation A-Z: "Kultur und Freizeit am Campus"

II. WO FINDE ICH WÄHREND MEINES STUDIUMS WEITERE INFOS UND BERATUNG?

Zentrale Studienberatung (ZSB)

Allgemeine Studienberatung	Lernberatung	Psychologisch-Psychotherapeutische Beratung
Dr. Barbara Eiwan Daniela Hodapp Benno Jirschik Mona Scheuermeyer	Kerstin Zimmermann	Beatrice Grimm Regina Groß Dr. Hubert Hofmann
<p>Sekretariat: Katrin Irmischer Studentenhaus, 2. Stock; Telefon: 0941/943-2219 E-Mail: studienberatung@ur.de</p> <p>Studentische Beratung: Ines Gauer, Samira Stasny, Veronika Stöhr, Michael Stegerer</p> <p>Offene Sprechstunde: Di.+Do., 13-15 Uhr und Telefonische Sprechstunde: Mo.-Do., 10-12 Uhr, Telefon: 0941/943-5544</p>		

Während des Studiums hilft die **Allgemeine Studienberatung** bei

- Studiengestaltung und Studienproblemen sowie Problemen mit Prüfungen,
- Zweifeln an der Studienwahl, beim Studienfach- oder Ortswechsel sowie
- der Organisation eines Studiums mit Kind(ern).

In der **Psychologisch-Psychotherapeutischen Beratung** können sich Studierende bei Krisen in verschiedensten Lebensbereichen psychologisch-psychotherapeutisch beraten lassen.

In der **Lernberatung** erhalten Sie in Einzelgesprächen Information und Beratung, Unterstützung und Tipps rund ums Thema "Lernen und Prüfungen".

Die **Frauen- und elternspezifische Beratung** bietet Information und Beratung unter dezidiert frauen- bzw. elternspezifischem Blickwinkel.

www.ur.de/studienberatung

Studieren mit Beeinträchtigung

Informationen und Ansprechpartner:innen für Studierende mit chronischer Erkrankung, Behinderung, Entwicklungs- oder Teilleistungsstörung - so dass ein erfolgreiches Studium ebenso mit Beeinträchtigung möglich wird.

www.ur.de

► Chancengleichheit ► Studieren mit Beeinträchtigung

Koordinierungsstelle Leistungspunkte

Herr Baderschneider ist Ihr Ansprechpartner für alle Fragen rund um Modularisierung und Leistungspunkte sowie zur Studien- und Prüfungsorganisation, die *fachübergreifende Themen* betreffen (z. B. Einbringbarkeit von Leistungen im Wahlbereich). Auf dieser Homepage finden Sie auch Hinweise auf aktuelle Änderungen bzw. Korrekturen in den Modulbeschreibungen.

www.ur.de

► Studium ► Das Studium meistern ► Koordinierungsstelle Leistungspunkte

International Office

Das International Office bietet Information und Beratung zu jeglichen Auslandsaufenthalten, z. B. bei Studienaufenthalten oder Praktika im Ausland. Bitte beachten Sie auch die speziellen Seiten zu „Auslandsaufenthalte (Lehramt)“ (unter „Wege ins Ausland“).

www.ur.de

► International

Regensburger Universitätszentrum für Lehrerbildung (RUL)

Das RUL dient der Koordinierung übergreifender Fragen im Zusammenhang mit einer zukunfts-fähigen und wissenschaftsbasierten Lehrkräftebildung an der UR. Es vertritt die Ziele und Aufgaben der Lehrkräftebildung innerhalb der Universität und nach außen. Auf der Internetseite finden Sie viele Informationen rund um das Lehramtsstudium an der UR.

www.ur.de

► Schnellnavigation A – Z ► RUL

Fachschaft Lehramt

Die Fachschaft vertritt die rund 5.000 Studierenden des Lehramts in allen studentischen Belangen nach außen. Für die Studierenden bietet sie u. a. Erstsemesterinformationen, Tipps & Tricks zur Stundenplangestaltung, einen Arbeitskreis neue LPO.

www.ur.de

► Studium ► Studierendenleben ► Studentische Vertretungen

Zentrales Prüfungssekretariat (Prüfungsamt)

Das Studium des Lehramts schließt mit der Staatsexamensprüfung ab. Zu allen studien- und prüfungsrelevanten Themen (Anerkennung, Abschlussarbeit, Fristen, Krankheit, Verlängerungen usw.) finden Sie die jeweiligen Informationen und Formulare sowie die aktuellen Termine hier:

www.ur.de

► Studium ► Das Studium meistern ► Prüfungssekretariate
► Lehramtsstudiengänge

Akademische Schreibberatung / Orthografie- und Normberatungsstelle

Beim Verfassen von wissenschaftlichen Arbeiten stehen Ihnen die beiden Beratungsstellen des Zentrums für Sprache und Kommunikation (ZSK) unterstützend zur Seite.

www.ur.de

► Sprachenzentrum (ZSK) ► Schriftliche Kommunikation und Schreibberatung

GRIPS

Die gemeinsame Regensburger Internetplattform für Studierende der Uni Regensburg. Auf dieser E-Learning-Plattform können Dozierende ihre Kursmaterialien passwortgeschützt zum Download zur Verfügung stellen und ggf. Aufgaben online einsammeln.

www.ur.de

► GRIPS

SPUR

Das Campusportal der Universität Regensburg. In diesem Studierendenportal stehen Ihnen die wichtigsten Systeme nach einmaligem Login zur Verfügung: Vorlesungsverzeichnis, GRIPS, FlexNow, Bibliothek, Novell GroupWise, Mein Studium - Studienservice (Studiendaten und Gebührenbescheinigung).

www.ur.de

► SPUR

Lehramts-Verbände

Die Vertretungen beruflicher, schul- und bildungspolitischer Interessen und deren jeweilige studentischen Organisationen.

Die Verbände kümmern sich um berufliche, schul- und bildungspolitische Anliegen und treten für eine inhaltliche Reform der Lehrkräftebildung ein. Daneben bieten sie konkrete Hilfen für das Studium und den späteren Beruf an, wie zum Beispiel praxisorientierte Seminare, Skripten, Examensvorbereitung oder Auslandspraktika.

- ⇒ Bayerischer Lehrerinnen- und Lehrerverband, der Verband für Lehrerinnen und Lehrer aller Schularten
www.bllv.de
- ⇒ Bayerischer Philologenverband, der Verband der Lehrerinnen und Lehrer an Gymnasien und Beruflichen Oberschulen in Bayern
www.bpv.de
- ⇒ Bayerischer Realschullehrerverband
www.brlv.de

Gewerkschaft Erziehung und Wissenschaft, Landesverband Bayern (GEW)

Die Bildungsgewerkschaft im Deutschen Gewerkschaftsbund (DGB), für alle in pädagogischen und wissenschaftlichen Berufen Tätigen. Die GEW stellt berufspolitisch relevante Informationen zur Verfügung, wie z. B. die letzten Pressemitteilungen, Stellungnahmen, Positionen oder wichtige Beschlüsse. Daneben bietet sie interessante Portale wie z. B. die Mitgliederzeitschrift "DDS" oder die aktuellen bzw. zurück liegenden Tarifrunden. www.gew-bayern.de

Bayerisches Staatsministerium für Bildung und Kultus, Wissenschaft und Kunst

Ihr zukünftiger Arbeitgeber und die gesetzlichen Grundlagen Ihrer Lehramtsausbildung jetzt!

Auf der Internetseite finden Sie wichtige Termine, Gesetzestexte, Prüfungsordnungen, Prognosen, aktuelle Einstellungsnoten, Lehrpläne, Beratung u. v. m. www.km.bayern.de

III. ZU GUTER LETZT:

AKTUELLE TERMINE UND INFOS ZUM SOMMERSEMESTER 2023

Campus-Führungen

Die Zentrale Studienberatung bietet folgende Führungen (Treffpunkt Kugel):

- Dienstag, 11.04.2023 um 16:15 Uhr
- Mittwoch, 12.04.2023 um 15:15 Uhr
- Donnerstag, 13.04.2023 um 14:15 Uhr

Weitere Campusführungen werden von den Fächern und Fachschaften angeboten.

Campus Navigation und Raumsuche:

<https://urwalking.ur.de>



Digitale Messe zu studienbegleitenden Angeboten

Studentische Vereinigungen und zentrale Institutionen der Universität Regensburg präsentieren sich auf den Social-Media-Kanälen der Uni Regensburg.

UR auf Instagram: www.instagram.com/uni.regensburg/

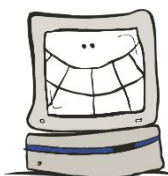
UR auf Facebook: www.facebook.com/UR.Regensburg/

Bibliotheksführungen (Online und Präsenz möglich)

Führungen, Schulungen und Materialien, Termine und Anmeldung unter:

www.ur.de/bibliothek/schulungen

Informationen des Rechenzentrums



Bei Interesse an einer Einführungsveranstaltung wenden Sie sich bitte an:

support@rz.uni-regensburg.de Tel. 0941/943-4444

Lernberatung

- Selbstcoaching-Videos in der UR-Mediathek sowie Tipps zum selbstorganisierten Lernen unter: www.ur.de/studienberatung ▶ Beratung ▶ Lernberatung
- Lernworkshop für Erstsemester (in Präsenz): immer im WiSe

Begrüßung der Erstsemester und Dies Academicus

Einmal jährlich findet im Oktober die offizielle **Begrüßung der Erstsemester** statt. Dazu werden alle Erstsemester eines Jahres durch den Präsidenten eingeladen und begrüßt.

Der **Dies Academicus** ist der traditionelle „akademische Feiertag“ im November, an dem sich die Uni Regensburg präsentiert. Eingeladen sind dazu alle Mitglieder der Universität, also alle Studierenden ebenso wie die Mitarbeiter:innen aus dem wissenschaftlichen Bereich und der Verwaltung. Informationen zur Veranstaltung im Wintersemester unter: go.ur.de/dies-academicus

UR-Karte (Studierendenausweis)

Die UR-Karte, die bei der Immatrikulation ausgegeben wird, ist eine Chipkarte, die alle Studierenden als Mitglied der Universität ausweist. Sie ist versehen mit einem Barcode und ist damit **Bibliotheksausweis**, **RVV-Ticket** und **Mensacard** in einem. Sie kann auch als Sportausweis im Hochschulsport verwendet werden.

Sportausweis

Gebühr für Studierende: **15 €** (Kombikarte 40 €)

Aktuelle Informationen direkt unter: www.uni-regensburg.de/hochschulsport

Erstsemester können den Sportausweis durch Aufbuchen der Grundgebühr auf die UR-Karte an den jeweiligen Terminals erwerben.



Internationaler Studentenausweis – ISIC

ISIC (International Student Identity Card) ist der internationale Studentenausweis, der z. B. bei einem Praktikum im Ausland oft benötigt wird.

Beantragung unter: www.isic.de



Studentenwerk Ndb./Opf.



Das Studentenwerk steht für alle Fragen rund ums Studium zur Verfügung:

Wohnen, Essen/Trinken, Finanzierung (BAföG), Sozialberatung, Psychologische Beratung, Kulturförderung.

Informationen zum BAföG erhalten Sie **im BAföG-Beratungsbüro**, Auskünfte zu allen anderen Themen am **Info-Punkt** des Studentenwerks.

Siehe Kontakt & aktuelle Informationen unter: www.stwno.de

Bundesausbildungsförderungsgesetz (BAföG)

Förderungsart 50% Zuschuss, 50% Darlehen (unverzinst)

Grundsatz

Sie haben einen Rechtsanspruch auf Ausbildungsförderung, wenn Sie unter anderem folgende Voraussetzungen erfüllen und Ihre Angehörigen (Ehegatte/ Lebenspartner und/oder Eltern) die Kosten für Ihr Studium und Ihren Lebensunterhalt nicht finanzieren können.

Persönliche Voraussetzungen

Deutsche Staatsangehörigkeit: Studierende mit anderer Staatsangehörigkeit lassen sich bitte von den Mitarbeiterinnen und Mitarbeitern des BAföG-Amtes beraten.

Eignung: nach dem 4. Fachsemester Nachweis über Leistungsstand (Formblatt 5),

Alter: zu Beginn der Ausbildung dürfen Sie das 45. Lebensjahr noch nicht vollendet haben, Förderung danach ist nur in Ausnahmefällen möglich

BAföG-Satz ab Wintersemester 2020

- für Studierende mit eigener Unterkunft	max. € 812,-
- für bei den Eltern wohnende Studierende	max. € 511,-
- eventuell plus Zuschuss zur eigenen Krankenversicherung (bis 25 Jahre kostenlose Familienversicherung möglich)	max. € 94,- oder 168,- bei Ü30
- eventuell plus Zuschuss zur eigenen Pflegeversicherung	max. € 28,- oder 38,- bei Ü30
- eventuell plus Kinderbetreuungszuschlag	bis € 160,-

Anrechnung von Einkommen und Vermögen

Vermögensfreibetrag für Auszubildende, die das 30. Lebensjahr noch nicht vollendet haben (maßgebend sind die Verhältnisse zum Zeitpunkt der Antragstellung) € 15.000,-

Vermögensfreibetrag für Auszubildende, die das 30. Lebensjahr vollendet haben (maßgebend sind die Verhältnisse zum Zeitpunkt der Antragstellung) € 45.000,-

Einnahmen aus Studentenjobs monatlich frei € 520,-

Eltern: Vermögen ist freigestellt; Einkommensverhältnisse aus dem vorletzten Kalenderjahr vor Antragstellung werden herangezogen → Einkommensteuerbescheid 2020 bei Studienbeginn im Jahr 2022

Fachrichtungswechsel

Ein Fachrichtungswechsel kann Auswirkungen auf den Förderanspruch haben (insbesondere nach dem 2. Semester und später). BITTE LASSEN SIE SICH BERATEN!

Antrag

- Online: www.bafoeg-digital.de
- **Antragsformulare** zum Download unter www.bafoeg.de

Info & Beratung: Studentenwerk Niederbayern/Oberpfalz,
Albertus-Magnus-Str. 4, 93053 Regensburg, www.stwno.de

- **BAföG-Beratungsbüro**, Studentenhaus, Erdgeschoss, Tel. 0941/943-2209, -2205, -2196, -1977
Sprechzeiten: Mo–Do 9.00–14.00 Uhr, Fr 9.00–12.00 Uhr
- **Amt für Ausbildungsförderung**, Studentenhaus, 1. und 2. Stock,
Sprechzeiten Sachbearbeitung: Di und Do 9.00–12.00 Uhr,
Tel 0941/943-2209, -2205, -2196, -1977 (Vermittlung), E-Mail: regensburg@bafoeg-bayern.de
- **Sozialberatung des Studentenwerks**
Informationen und Sprechzeiten unter: www.stwno.de/de/beratung/sozialberatung
E-Mail: sozialberatung@stwno.de
- **Psychologische Beratung des Studentenwerks**
Informationen unter: www.stwno.de/de/beratung/psychologische-beratung
E-Mail: psychologische-beratung@stwno.de

Wir wünschen Ihnen einen guten Start!

Ihre ZSB

Herausgeber/Redaktion: Zentrale Studienberatung
Universitätsstraße 31
93053 Regensburg
Internet: www.ur.de/studienberatung
Telefon: 0941/943-2219
E-Mail: studienberatung@ur.de

Auflage: April 2023